

## FAMILIA PROFESIONAL ELETRICIDADE E ELECTRÓNICA



### Ciclos:

- CM DE INSTALACIÓN DE TELECOMUNICACIONES
- CM DE INSTALACIONES ELÉCTRICAS E AUTOMÁTICAS
- CS SISTEMAS ELECTROTÉCNICOS E AUTOMATIZADOS



## INDICE

Introdución .....	7
Sistema de acreditación por competencias .....	9
Que te vas atopar nesta guía .....	9
Mapa do proceso de acreditacións das competencias.....	11
Mapa do proceso.....	13
Requisitos de participación no procedemento .....	17
Xustificación do historial profesional ou formativo.....	18
Fases do procedemento .....	19
O asesoramento.....	21
A avaliación .....	22
Acreditación e rexistro .....	23
Efectos da acreditación.....	24
Vantaxes das acreditacións.....	24
Requisitos de acceso aos certificados de profesionalidade a través de niveis formativos ...	25
Acceso aos certificados de profesionalidade dende un certificado de nivel inferior .....	29
Acceso aos certificados a través da superación das probas de competencias clave .....	33
<b>Ciclo medio Instalacións de telecomunicacións.....</b>	<b>37</b>
Cualificacións incluídas no título CM Instalacións de telecomunicacións.....	41
Módulos profesionais do título CM Instalacións de telecomunicacións .....	41
Correspondencia das unidades de competencia cos módulos profesionais incluídas no título CM Instalacións de telecomunicacións.....	42
<b>Certificado de profesionalidade de Montaxe e mantemento de infraestruturas de telecomunicacións en edificios.....</b>	<b>43</b>
Unidades de competencia do certificado de profesionalidade de Montaxe e mantemento de infraestruturas de telecomunicacións en edificios .....	45
Relación de módulos e unidades formativos do certificado de profesionalidade de Montaxe e mantemento de infraestruturas de telecomunicacións en edificios.....	45
Correspondencia das unidades de competencia cos módulos formativos do certificado de profesionalidade de Montaxe e mantemento de infraestruturas de telecomunicacións en edificios .....	46
<b>Certificado de profesionalidade de Montaxe e mantemento de instalacións de megafonía, sonorización de locais e circuito pechado de televisión.....</b>	<b>47</b>
Unidades de competencia do certificado de profesionalidade de Montaxe e mantemento de megafonía, sonorización de locais e circuito pechado de televisión .....	49
Relación de módulos e unidades formativos do certificado de profesionalidade de Montaxe e mantemento de megafonía, sonorización de locais e circuito pechado de televisión.....	49
Correspondencia das unidades de competencia cos módulos formativos do certificado de profesionalidade de Montaxe e mantemento de instalacións de megafonía, sonorización de locais e circuito pechado de televisión .....	50
<b>Certificado de profesionalidade de Montaxe e mantemento de sistemas de telefonía e infraestruturas de redes locais de datos .....</b>	<b>51</b>

Unidades de competencia do certificado de profesionalidade de Montaxe e mantemento de sistemas de telefonía e infraestruturas de redes locais de datos .....	53
Relación de módulos e unidades formativos do certificado de profesionalidade de Montaxe e mantemento de sistemas de telefonía e infraestruturas de redes locais de datos .....	53
Correspondencia das unidades de competencia cos módulos formativos do certificado de profesionalidade de Montaxe e mantemento de sistemas de telefonía e infraestruturas de redes locais de datos .....	54
Resumo da correlación das unidades de competencia .....	55
Itinerario para a consecución do título .....	59
<b>Ciclo medio Instalacións eléctricas e automáticas .....</b>	<b>61</b>
Cualificacións incluídas no título CM Instalacións eléctricas e automáticas.....	65
Módulos profesionais do título CM Instalacións eléctricas e automáticas .....	66
Correspondencia das unidades de competencia cos módulos profesionais incluídas no título CM Instalacións eléctricas e automáticas.....	66
<b>Certificado de profesionalidade de Montaxe e mantemento de instalacións eléctricas de baixa tensión.....</b>	<b>69</b>
Unidades de competencia do certificado de profesionalidade de Montaxe e mantemento de instalacións eléctricas de baixa tensión .....	71
Relación de módulos e unidades formativos do certificado de profesionalidade de Montaxe e mantemento de instalacións eléctricas de baixa tensión.....	71
Correspondencia das unidades de competencia cos módulos formativos do certificado de profesionalidade de Montaxe e mantemento de instalacións eléctricas de baixa tensión...	73
<b>Certificado de profesionalidade de Montaxe e mantemento de infraestruturas de telecomunicacións en edificios .....</b>	<b>75</b>
Unidades de competencia do certificado de profesionalidade de Montaxe e mantemento de infraestruturas de telecomunicacións en edificios .....	77
Relación de módulos e unidades formativos do certificado de profesionalidade de Montaxe e mantemento de infraestruturas de telecomunicacións en edificios.....	77
Correspondencia das unidades de competencia cos módulos formativos do certificado de profesionalidade de Montaxe e mantemento de infraestruturas de telecomunicacións en edificios .....	78
<b>Certificado de profesionalidade de Montaxe e mantemento de instalacións solares fotovoltaicas.....</b>	<b>79</b>
Unidades de competencia do certificado de profesionalidade de Montaxe e mantemento de instalacións solares fotovoltaicas.....	81
Relación de módulos e unidades formativos do certificado de profesionalidade de Montaxe e mantemento de instalacións solares fotovoltaicas.....	81
Correspondencia das unidades de competencia cos módulos formativos do certificado de profesionalidade de Montaxe e mantemento de instalacións solares fotovoltaicas.....	82
Resumo da correlación das unidades de competencia .....	83
Itinerario para a consecución do título .....	87
<b>Ciclo superior Sistemas electrotécnicos e automatizados .....</b>	<b>91</b>
Cualificacións incluídas no título CS Sistemas electrotécnicos e automatizados .....	93
Módulos profesionais do título CS Sistemas electrotécnicos e automatizados .....	94

Correspondencia das unidades de competencia cos módulos profesionais incluídas no título CS Sistemas electrotécnicos e automatizados .....	94
<b>Certificado de profesionalidade de Xestión e supervisión da montaxe e mantemento de instalacións eléctricas na contorna de edificios</b> .....	97
Unidades de competencia do certificado de profesionalidade de Xestión e supervisión da montaxe e mantemento de instalacións eléctricas na contorna de edificios .....	99
Relación de módulos e unidades formativos do certificado de profesionalidade de Xestión e supervisión da montaxe e mantemento de instalacións eléctricas na contorna de edificios .....	99
Correspondencia das unidades de competencia cos módulos formativos do certificado de profesionalidade de Xestión e supervisión da montaxe e mantemento de instalacións eléctricas na contorna de edificios .....	100
<b>Certificado de profesionalidade de Desenvolvemento de proxectos de instalacións eléctricas na contorna de edificios con fins especiais</b> .....	101
Unidades de competencia do certificado de profesionalidade de Desenvolvemento de proxectos de instalacións eléctricas na contorna de edificios con fins especiais.....	103
Relación de módulos e unidades formativos do certificado de profesionalidade de Desenvolvemento de proxectos de instalacións eléctricas na contorna de edificios con fins especiais .....	103
Correspondencia das unidades de competencia cos módulos formativos do certificado de profesionalidade de Desenvolvemento de proxectos de instalacións eléctricas na contorna de edificios con fins especiais. ....	104
<b>Certificado de profesionalidade de Xestión e supervisión da montaxe e mantemento de redes eléctricas de baixa tensión e alumeado exterior</b> .....	105
Unidades de competencia do certificado de profesionalidade de Xestión e supervisión da montaxe e mantemento de redes eléctricas de baixa tensión e alumeado exterior.....	107
Relación de módulos e unidades formativos do certificado de profesionalidade de Xestión e supervisión da montaxe e mantemento de redes eléctricas de baixa tensión e alumeado exterior.....	107
Correspondencia das unidades de competencia cos módulos formativos do certificado de profesionalidade de Xestión e supervisión da montaxe e mantemento de redes eléctricas de baixa tensión e alumeado exterior .....	108
<b>Certificado de profesionalidade de Desenvolvemento de proxectos de redes eléctricas de baixa e alta tensión</b> .....	109
Unidades de competencia do certificado de profesionalidade de Desenvolvemento de proxectos de redes eléctricas de baixa e alta tensión.....	111
Relación de módulos e unidades formativos do certificado de profesionalidade de Desenvolvemento de proxectos de redes eléctricas de baixa e alta tensión .....	111
Correspondencia das unidades de competencia cos módulos formativos do certificado de profesionalidade de Desenvolvemento de proxectos de redes eléctricas de baixa e alta tensión .....	112
Resumo da correlación das unidades de competencia .....	113
Itinerario para a consecución do título .....	118
Glosario .....	119



## **INTRODUCCIÓN:**

**O Sistema de acreditación por competencias**

**Que te vas atopar nesta guía?**





## SISTEMA DE ACREDITACIÓN POR COMPETENCIAS

O obxecto da acreditación de competencias é o de **recoñecer, avaliar e acreditar** a **competencia** adquirida a través da **experiencia laboral** e outras **aprendizaxes non formais**.

A finalidade consiste en recoñecer e avaliar as competencias profesionais adquiridas polas persoas no desenvolvemento do seu traballo ou por outras vías non formais de formación, mediante procedementos que garantan a fiabilidade, a obxectividade e o rigor técnico da avaliación, así como acreditar as competencias profesionais adquiridas polas persoas traballadoras e contribuir así á capitalización dos seus saberes e ao fomento da súa aprendizaxe ao longo da vida.

As unidades de competencia constitúen o referente que lles proporciona a identidade profesional ás persoas aspirantes, e fai posíbel a transformación dos datos procedentes da súa actividade profesional e das aprendizaxes non formais en evidencias de competencia válidas para a avaliación do seu desempeño activo.

A acreditación de unidades de competencia farase sobre as unidades de competencia dos títulos de formación profesional vixentes.

### QUE TE VAS ATOPAR NESTA GUÍA?

Acreditar as túas competencias profesionais nunha ocupación ou cualificación permitirá que accedas, manteñas e mellores o teu posto de traballo. A través desta guía poderás obter información clara sobre:

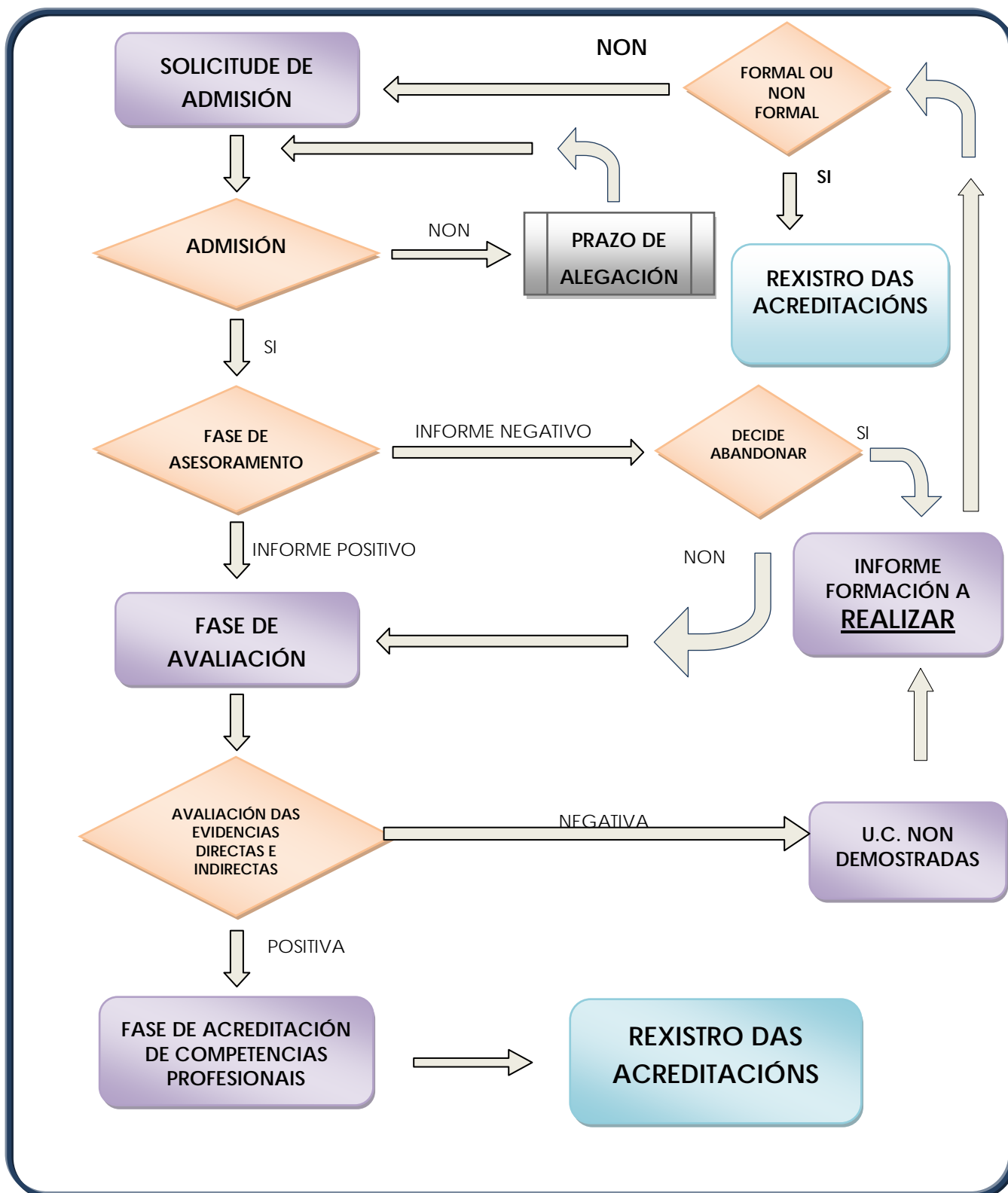
- Cal é o sistema para acreditar competencias profesionais a través da experiencia laboral e dos aprendizaxes non formais.
- Como é o procedemento e que tes que facer para que se che recoñezan as túas competencias profesionais.
- Como poderás conseguir un título de Formación Profesional ou Certificado de Profesionalidade a partir da acreditación das túas competencias profesionais.
- Que vantaxes ten acreditar as túas competencias profesionais no actual mercado de traballo.



**MAPA DO PROCESO DA ACREDITACIÓN DAS COMPETENCIAS  
A TRAVÉS DA EXPERIENCIA LABORAL E DA FORMACIÓN NON  
FORMAL**



MAPA DO PROCESO





#### **REQUISITOS DE PARTICIPACIÓN NO PROCEDIMENTO:**

- Cidadanía española, ser residente comunitario ou ter autorización de residencia no Estado Español.
- Ter cumpridos 18 anos (nivel 1), 20 anos (nivel 2 e 3)
- Ter experiencia laboral e/ou formación non formal relacionada
- Experiencia laboral: mínimo 3 anos, mínimo 2.000 horas traballadas nos últimos 10 anos.
- Formación non formal: mínimo 300 horas nos últimos 10 anos anteriores a convocatoria.

#### **XUSTIFICACIÓN DO HISTORIAL PROFESIONAL OU FORMATIVO:**

- Traballadores/as asalariados/as:
  - Certificación do órgano onde se teña afiliación
  - Contrato de traballo ou certificación da empresa
- Traballadores/as autónomos:
  - Certificación do órgano onde se teña a alta no réxime especial
  - Descrición da actividade desenvolvida e o período de tempo
- Para voluntarios ou bolseiros:
  - Certificación da organización onde prestou a asistencia
- Xustificación da formación:
  - Certificado da entidade que impartiu a formación (deberán constar contido, horas, título e entidade que expide o certificado).





## REQUISITOS DE PARTICIPACIÓN NO PROCEDIMENTO

1. Para acceder a este procedemento, os candidatos e as candidatas deberán cumprir os requisitos seguintes:

a) Posuir a cidadanía española, dispor do certificado de rexistro de cidadanía comunitaria ou da tarxeta de familiar de cidadán da Unión Europea, ou ser titular dunha autorización de residencia ou de residencia e traballo no Estado Español en vigor, nos termos establecidos na normativa española de estranxeiría e inmigración.

b) Ter 20 anos cumpridos no momento de realizar a inscrición, para unidades de competencia correspondentes a cualificacións de nivel II e III, obxecto da convocatoria.

c) Ter experiencia laboral e/ou formación relacionada coas competencias profesionais que se queiran acreditar.

c.1) No caso de experiencia laboral, xustificar polo menos tres (3) anos, cun mínimo de 2.000 horas traballadas en total, nos últimos dez anos transcorridos antes de realizarse a convocatoria.

c.2) No caso de formación, xustificar polo menos 300 horas nos últimos dez anos transcorridos antes de realizarse a convocatoria. Nos casos en que os módulos formativos asociados á unidade de competencia que se pretenda acreditar prevexan unha duración inferior, deberanse acreditar as horas establecidas nestes módulos.

As persoas candidatas non poderán estar matriculadas nin cursando simultaneamente un curso de formación profesional inicial (ordinario ou modular), nin para o emprego conducente á acreditación das unidades de competencia en que soliciten a súa inscrición. Tampouco poderán ter completado un curso de formación profesional inicial nin de formación para o emprego polo cal teñan dereito á acreditación directa das mesmas unidades de competencia que agora se convocan. Para todo isto, presentarán declaración xurada.

2. As persoas maiores de 25 anos que cumpran os requisitos de experiencia laboral ou formativa indicados na liña anterior e que non poidan xustificalos mediante os documentos sinalados, poderán solicitar a súa inscrición provisional no procedemento, sempre e cando presenten a xustificación mediante algunha proba admitida en dereito, da súa experiencia laboral ou das aprendizaxes non formais de formación. A Dirección Xeral de Educación, Formación Profesional e Innovación Educativa nomeará unha comisión que se encargará de estudar estes casos, e emitirá un informe sobre a procedencia ou non da participación da persoa candidata no procedemento. Se o informe é positivo, procederase á inscrición definitiva.

## XUSTIFICACIÓN DO HISTORIAL PROFESIONAL OU FORMATIVO

### 1. A xustificación da experiencia laboral farase cos seguintes documentos:

#### a) Para traballadores e traballadoras asalariados.

a.1) Certificación da Tesouraría Xeral da Seguridade Social, do Instituto Social da Mariña ou da mutualidade laboral en que se teña afiliación, onde conste a vida laboral, a empresa, a categoría laboral (grupo de cotización) e o período de contratación.

a.2) Contrato de traballo ou certificación da empresa en que se adquirira a experiencia laboral, onde se reflicta especificamente a duración dos períodos de prestación do contrato, a categoría laboral, a actividade desenvolvida e o período en que se realizará a devandita actividade.

#### b) Para traballadores e traballadoras autónomos ou por conta propia.

b.1) Certificación da Tesouraría Xeral da Seguridade Social ou do Instituto Social da Mariña, dos períodos de alta na Seguridade Social no réxime especial correspondente.

b.2) Descrición da actividade desenvolvida e o intervalo de tempo en que esta se realizou.

#### c) Para voluntarios ou bolseiros.

Certificación da organización onde se prestou a asistencia, onde consten especificamente as actividades e as funcións realizadas, o ano en que se realizaron e o número total de horas dedicadas a elas.

### 2. Xustificación da formación:

Para as competencias profesionais adquiridas a través de vías non formais de formación, a xustificación realizarase mediante documento que acredite que a persoa candidata posúe formación relacionada coas unidades de competencia que se pretenda acreditar.

En cada certificado achegado deberán constar os contidos e as horas de formación, a entidade que expide o certificado e o título da actividade de formación.

No caso de ter realizados estudos parciais para a obtención dun título oficial ou certificado de profesionalidade pertencente a plans de formación extinguidos, débese presentar o correspondente certificado expedido polo centro oficial responsábel.

### 3. Deberase achegar necesariamente a tradución oficial de todos os documentos que non estean redactados nas linguas galega ou castelá.

## FASES DO PROCEDEMENTO

### FASES DE ASESORAMENTO:

- A partir do día seguinte da publicación das listaxes de admitidos ata máximo 3 meses despois.
- Obrigatorio e presencial
- Mínimo 2 sesións
- Expedición de informe asesoramento, orientativo e non vinculante. A última decisión é da persoa candidata.

### FASE DE AVALIACIÓN:

- Ten por obxecto comprobar se o/a candidato/a demostra a competencia profesional requirida nas realizacións profesionais, nos niveis establecidos nos criterios de realización.
- Tense en conta as evidencias indirectas e as evidencias directas presentadas.
- Expedición do informe de avaliación

### FASE DE ACREDITACIÓN DA COMPETENCIA PROFESIONAL:

- Rexistro oficial que garante a protección de datos de carácter persoal.

### REXISTRO, EFECTOS E VANTAXES DAS ACREDITACIÓNS



## FASES DO PROCEDIMENTO

Unha vez que a/o candidata/o estea inscrito/a, iníciase propiamente o procedemento, que se desenvolve nas tres fases que se indican a continuación:

1. **Asesoramento:** Nesta fase a/o candidata/o terá un asesor/a que lle acompañará e aconsellará para que teña máis posibilidades de superar a fase de avaliación.

2. **Proceso de avaliación:** Nesta fase a/o candidata/o poderá demostrar as competencias profesionais para as que solicitase a acreditación. Empregaranse os métodos de avaliación máis apropiados ás súas características como candidata/o.

3. **Acreditación da competencia profesional:** Nesta fase entregaráselle a/o candidata/o unha acreditación de cada unha das unidades de competencia unha vez que supere o proceso de avaliación.

Os profesionais que interveñen son asesores/as e avaliadores/as. En ambos os dous casos, son profesionais expertos nas unidades de competencia obxecto de acreditación e con formación no procedemento.

## O ASESORAMENTO

Esta fase é fundamental no procedemento, polo que todas as/as candidatas/os deben pasar por ela. O/a profesional que vai estar á súa disposición durante esta fase é o/a asesor/a, que axudará a identificar as competencias profesionais cuxo recoñecemento solicitasen, e que puideron adquirir a través da súa experiencia laboral ou mediante a formación anteriormente recibida.

As administracións competentes comunicaranlle as/os candidatas/os as datas en que se desenvolverá a fase de asesoramento. O proceso poderase realizar de forma presencial, caso en que se lles informará das sedes nas que terá lugar, que poderán ser centros públicos ou privados de formación profesional. Se o asesoramento é telemático, serán informados axeitadamente sobre as características deste.

Durante o proceso de asesoramento as/os candidatas/os contarán sempre coa asistencia do/a asesor/a, que estará en contacto con elas/es, informándolles con detalle e resolvendo as dúbidas que poidan xurdir sobre o procedemento que iniciaron, as súas fases e os efectos que pode ter no seu desenvolvemento profesional. Ademais, axudaran as/os candidatas/as en:

- Como cubrir o cuestionario de autoavaliación.
- Recompilar os documentos que xustifiquen a experiencia laboral relacionada coa unidade de competencia na que se inscriban e que complementen os que entregan no momento da inscrición.
- Como completar o seu historial profesional e formativo.

- Identificar e clarificar outros aspectos da súa profesionalidade.
- Organizar toda a información profesional ou probas que achegan nun informe de competencias.

Ao final desta fase o/a asesor/a elaborará un informe para a comisión de avaliación, facendo constar:

- As competencias profesionais que considere suficientemente xustificadas en relación coa unidade de competencia na que se inscribiu a/o candidata/o.
- A conveniencia de que a/o candidata/o acceda á fase de avaliación.

De acordo co contido do informe, o/a asesor/a aconsellara a/o candidata/o sobre o seu pase á seguinte fase de avaliación e comunicarlle:

- En que unidades de competencia poderá avaliar con probabilidades razoábeis de éxito, porque presentou evidencias de competencia abondo.
- En caso negativo, suxerirlle a formación complementaria que debera realizar e os centros onde podería recibila.

A partir da información do/a asesor/a a/o candidata/o, se lle interesa e lle convén, poderá decidir:

- Pasar á fase de avaliación. Aínda que o informe do/a asesor/a sexa negativo, pode decidir voluntariamente pasar a esta fase.
- Realizar a formación complementaria suxerida polo/a asesor/a.

## **A AVALIACIÓN**

O obxectivo da fase de avaliación é que a/o candidata/o demostre a súa competencia profesional relacionada con aquelas unidades de competencia para as que solicitou o recoñecemento. En calquera caso, hai que ter en conta que a decisión final acerca do recoñecemento das competencias a tomará de forma colexiada a comisión de avaliación.

O primeiro que fai a comisión de avaliación é estudar o informe do/a asesor/a, a información profesional ou as probas que achegaron as/os candidatas/os, para contrastalas e decidir:

- Que competencias profesionais quedan suficientemente xustificadas.
- Se a/o candidata/o necesita achegar información ou documentación complementaria.

- De que competencias profesionais, se é o caso, cómpre obter novas evidencias de competencia por non estar suficientemente demostradas.
- Que métodos de avaliación se aplicarán para obter as novas evidencias de competencia.

O/a avaliador/a comunicarlle o/a candidato/a os métodos máis adecuados para comprobar as súas competencias, tales como:

- Entrevista profesional.
- Probas profesionais de competencia.
- Simulación de situacións profesionais.
- Observación no posto de traballo.
- Outras probas de diferente natureza segundo o criterio do/a avaliador/a.

A comisión de avaliación, unha vez valorados os resultados do proceso de avaliación, informara a/o candidata/o sobre:

- As unidades de competencia que quedaron suficientemente demostradas.
- As unidades de competencia que non quedaron suficientemente demostradas.
- As oportunidades para completar a súa formación e obter a acreditación completa de títulos de formación profesional ou certificados de profesionalidade.

## **ACREDITACIÓN E REXISTRO**

Unha vez superado o proceso de avaliación, a Administración competente expedira unha acreditación de cada unha das unidades de competencia nas que a/o candidata/o demostrou a súa competencia profesional.

A Administración competente transferirá os resultados a un rexistro oficial que garanta a protección de datos de carácter persoal e que se manterá e actualizará a medida que a/o candidata/o vaia acreditando novas competencias, xa sexa a través do recoñecemento da experiencia laboral ou mediante diferentes vías de formación e determinará o lugar no que a/o candidata/o poderá solicitar a acreditación correspondente ao recoñecemento da unidade de competencia na que se inscribiu.

## EFFECTOS DA ACREDITACIÓN

A acreditación dunha ou máis unidades de competencia obtidas por este procedemento ten, por lei, efectos acumulábeis, o cal quere dicir que, a/o candidata/o, poderá conseguir, completando a súa formación, o correspondente título de formación profesional ou certificado de profesionalidade:

- **Certificado de profesionalidade.**

En caso de que a/o candidata/o consiga a acreditación oficial de todas as unidades de competencia contidas nun certificado de profesionalidade, poderá solicitar a expedición do correspondente certificado. A Administración Laboral reconecerá as unidades de competencia acreditadas, que producirán efectos de exención dos módulos formativos segundo a normativa vixente.

- **Título de formación profesional.**

En caso de que a/o candidata/o consiga a acreditación oficial de todas as unidades de competencia contidas nun título de formación profesional e cumpra os requisitos de acceso, se quere obter este, terá que matricularse nun centro oficial para cursar aqueles módulos profesionais que non estean relacionados coas unidades de competencia que conforman o título. A Administración educativa reconecerá as unidades de competencia acreditadas, que producirán efectos de validación dos módulos profesionais segundo a normativa vixente.

## VANTAXES DAS ACREDITACIÓNS

Participar neste procedemento ten varias vantaxes para as/os candidatas/os, as principais son:

- Pode favorecer que a/o candidata/o manteña e mellore o seu emprego.
- En caso de estar desempregada/o, pode aumentar as posibilidades de emprego da/o candidata/o.
- Facilitalle a formación ao longo da vida. A/o candidata/o pode progresar nos seus estudos profesionais, e mesmo realizar estudos técnicos superiores.
- Recoñécese a experiencia laboral e a formación da/o candidata/o adquirida por vías non formais.
- A/o candidata/o coñece mellor cales son as competencias profesionais que posúe con relación á súa cualificación e posto de traballo.
- A/o candidata/o pode obter unha titulación oficial relacionada coa súa profesión.



**REQUISITOS DE ACCESO AOS CERTIFICADOS DE PROFESIONALIDADE A  
TRAVÉS DE NIVEIS FORMATIVOS**

**Certificados de nivel 1**

**Certificados de nivel 2**

**Certificados de nivel 3**



## ACCESO AOS CERTIFICADOS DE PROFESIONALIDADE A TRAVÉS DE NIVEIS FORMATIVOS

### Certificados de nivel 1

Para acceder a un certificado de nivel 1 non é preciso ningún requisito previo en canto ao nivel formativo que se refire.

### Certificados de nivel 2

Os niveis formativos mínimos para acceder a un certificado Nivel 2, son os seguintes:

#### TÍTULOS/EQUIVALENCIAS:

- Graduado en Educación Secundaria Obrigatoria (LOE)
- Graduado en Educación Secundaria (LOXSE)
- 2º BUP con máximo de dúas materias pendentes entre os dous cursos
- 2º Curso do primeiro ciclo experimental de Reforma das Ensinanzas Medias (REM)
- Técnico (Ciclo formativo grado medio)
- Técnico auxiliar (FP1)
- Técnico deportivo
- Técnico de artes plásticas e deseño
- Oficialía industrial
- Técnico militar
- 3 cursos comúns do Plan do 63 (Artes aplicadas e Oficios artísticos)
- 2 cursos comúns do plan experimental do ano 1984 (Artes aplicadas e Oficios artísticos).
- Ter superadas as probas correspondentes que organice a Administración, específicas para competencias clave de nivel 2.
- Ter un certificado de profesionalidade do mesmo nivel (2)
- Ter un certificado de profesionalidade de nivel 1 da mesma familia e área profesional.
- Ter superado as correspondentes probas de acceso regulamentadas para o acceso ao ciclo formativo de grado medio.
- Ter superado unha proba de acceso á universidade.

#### NIVEL MÍNIMO LINGUA GALEGA:

- Certificado Celga 2
- Título Graduado escolar, sempre que se estudase toda a EXB ou PRIMARIA en Galiza e se cursase de maneira oficial a materia de lingua galega en todos os cursos dos ditos estudos.
- Certificado do curso de nivel medio de lingua e culturas galegas para estranxeiros, impartido polas Universidades de Galiza, ata a entrada en vigor da Orde do 16 de xullo do 2007 pola que se regulan os certificados oficiais acreditativos dos niveis de coñecemento da lingua galega (Celga).
- Certificado do nivel medio dos estudos de galego da UNED ata a entrada en vigor da Orde do 16 de xullo do 2007.
- Certificado de ter cursado e aprobado as materias de ciencias sociais e as materias optativas de galego da ESO nos centros do Bierzo e Sanabria acollidos ao programa de formación previsto no convenio para a promoción do idioma galego nos territorios limítrofes das comunidades autónomas de Galiza e Castela e León, suscrito entre ambas as dúas comunidades.

- Proba de acceso superada aos ciclos de grado medio, sempre e cando se realizase en Galiza e se incluíse de maneira oficial a materia de lingua galega nas ditas probas.

**O GRADUADO ESCOLAR, É DECIR A EXB SUPERADA, NON É CONDICIÓN SUFICIENTE PARA ACCEDER A UN CERTIFICADO NIVEL 2.**

### **Certificados de nivel 3**

Os niveis formativos mínimos para acceder a un certificado Nivel 3, son os seguintes:

#### **TÍTULOS/EQUIVALENCIAS:**

- Bacharel LOE
- Bacharel LOXSE
- COU
- PREU
- 2º curso do Bacharelato experimental de Reforma das Ensinanzas Medias (REM)
- Técnico superior (ciclo formativo de grao superior)
- Técnico especialista (FP2)
- Título de Perito Mercantil
- Bacharel Superior do Plan do 63
- Técnico Superior de Artes Plásticas e Deseño (segundo especialidade cursada)
- Técnico Deportivo Superior (segundo modalidade)
- Mestre Industrial
- Graduado en Cerámica e Artes Plásticas
- Ter superadas as probas correspondentes que organice a Administración, específicas para competencias clave de nivel 3.
- Ter un certificado de profesionalidade do mesmo nivel (3)
- Ter un certificado de profesionalidade de nivel 2 da mesma familia e área profesional.
- Ter superado as correspondentes probas de acceso regulamentadas para o acceso ao ciclo formativo de grado medio.
- Ter superado unha proba de acceso á universidade.

#### **NIVEL MÍNIMO LINGUA GALEGA**

- Certificado Celga 3
- Certificado de aptitude dos cursos de iniciación de lingua galega (segundo Orde do 1 de abril do 2005).
- Título de ESO ou técnico auxiliar FP1 sempre que se estudase en Galiza na súa totalidade e se cursase de maneira oficial a materia de lingua galega en todos os cursos dos ditos estudos.
- O certificado do ciclo inicial de galego expedido polas escolas oficiais de idiomas.
- Certificado de ter cursado e aprobado as materias de ciencias sociais e as materias optativas de galego da ESO e no Bacharelato, nos centros do Bierzo e Sanabria acollidos ao programa de formación previsto no convenio para a promoción do idioma galego nos territorios limítrofes das comunidades autónomas de Galiza e Castela e León, suscrito entre ambas as dúas comunidades.
- Proba de acceso superada aos ciclos de grado superior, sempre e cando se realizase en Galiza e se incluíse de maneira oficial a materia de lingua galega en ditas probas.

## **ACCESO AOS CERTIFICADOS DE PROFESIONALIDADE DENDE UN CERTIFICADO DE NIVEL INMEDIATAMENTE INFERIOR SEGUNDO FAMILIAS E ÁREAS PROFESIONAIS**

Presentación do esquema de acceso ás familias profesionais:

- Electricidade e electrónica (ELE)
- Enerxía e auga (ENA)

Relacionadas coas cualificacións profesionais incluídas nos ciclos:

- CM INSTALACIÓNS DE TELECOMUNICACIÓNS
- CM INSTALACIÓNS ELÉCTRICAS E AUTOMÁTICAS
- CS SISTEMAS ELECTROTÉCNICOS E AUTOMATIZADOS



## ACCESO AOS CERTIFICADOS DE PROFESIONALIDADE DENDE UN CERTIFICADO DE NIVEL INMEDIATAMENTE INFERIOR SEGUNDO FAMILIAS E ÁREAS PROFESIONAIS

Familias profesionais relacionadas coas cualificacións profesionais incluídas nos ciclos CM INSTALACIÓNS DE TELECOMUNICACIÓNS, CM INSTALACIÓNS ELÉCTRICAS E AUTOMÁTICAS e CS SISTEMAS ELECTROTÉCNICOS E AUTOMATIZADOS:

Familia profesional	Área profesional	Acceso á nivel 2 da mesma familia e área dende*	Acceso á nivel 3 da mesma familia e área dende*
ELECTRICIDADE E ELECTRONICA (ELE)	INSTALACIÓNS ELÉCTRICAS (ELEE)	Nivel 1 ELEE	Nivel 2 ELEE
	EQUIPOS ELECTRÓNICOS (ELEQ)	Nivel 1 ELEQ	Nivel 2 ELEQ
	INSTALACIÓNS DE TELECOMUNICACIÓN (ELES)	Nivel 1 ELES	Nivel 2 ELES
	MÁQUINAS ELECTROMECAÑICAS (ELEM)	Nivel 1 ELEM	Nivel 2 ELEM

Familia profesional	Área profesional	Acceso á nivel 2 da mesma familia e área dende*	Acceso á nivel 3 da mesma familia e área dende*
ENERXÍA E AUGA (ENA)	ENERXÍA ELÉCTRICA (ENAL)	Nivel 1 ENAL	Nivel 2 ENAL
	GAS (ENAS)	Nivel 1 ENAS	Nivel 2 ENAS
	AUGA (ENAA)	Nivel 1 ENAA	Nivel 2 ENAA
	ENERXÍAS RENOVABÉIS (ENAE)	Nivel 1 ENAE	Nivel 2 ENAE
	EFICIENCIA ENERXÉTICA (ENAC)	Nivel 1 ENAC	Nivel 2 ENAC

\*As dúas columnas da dereita fan referencia aos certificados de profesionalidade agrupados por nivel de cualificación (Nivel 1 e Nivel 2) e por familia e área profesional reflectidas nas catro letras de codificación.





## **ACCESO AOS CERTIFICADOS DE PROFESIONALIDADE A TRAVÉS DA SUPERACIÓN DAS PROBAS DE COMPETENCIAS CLAVES**

### **Acceso aos certificados de profesionalidade das familias profesionais:**

- Electricidade e electrónica (ELE)
- Enerxía e auga (ENA)

### **Relacionadas coas cualificacións profesionais incluídas nos ciclos:**

- CM INSTALACIÓNS DE TELECOMUNICACIÓNS
- CM INSTALACIÓNS ELÉCTRICAS E AUTOMÁTICAS
- CS SISTEMAS ELECTROTÉCNICOS E AUTOMATIZADOS



## ACCESO AOS CERTIFICADOS DE PROFESIONALIDADE A TRAVÉS DA SUPERACIÓN DAS PROBAS DE COMPETENCIAS CLAVE

A outra vía de acceso aos certificados de profesionalidade de nivel 2 e 3 é que o/a aspirante supere as probas das competencias clave que organiza a administración. Para acceder a un certificado de nivel 1 de cualificación non é necesario superar proba algunha.

Na recente modificación publicada do Real Decreto 34/2008, de 18 de xaneiro, polo que se regulan os certificados de profesionalidade substitúese o concepto de competencias clave por "requisitos formativos ou profesionais".

Os requisitos formativos das familias profesionais relacionadas coas cualificacións profesionais incluídas nos ciclos CM INSTALACIÓNS DE TELECOMUNICACIÓNS, CM INSTALACIÓNS ELÉCTRICAS E AUTOMÁTICAS e CS SISTEMAS ELECTROTÉCNICOS E AUTOMATIZADOS son os seguintes:

FAMILIA PROFESIONAL		AREA PROFESIONAL	COMPETENCIAS CLAVE
Electricidade e electrónica	Nivel 2	ELEE Instalacións eléctricas	Lingua castelá, lingua galega, matemáticas e tecnoloxía
		ELEM Máquinas electromecánicas	
		ELEQ Equipos electrónicos	Lingua castelá, lingua galega, matemáticas, tecnoloxía e dixital
		ELES Instalacións de telecomunicación	
	Nivel 3	ELEE Instalacións eléctricas	Lingua castelá, lingua galega, matemáticas e tecnoloxía
		ELEM Máquinas electromecánicas	
		ELEQ Equipos electrónicos	Lingua castelá, lingua galega, matemática, tecnoloxía e dixital
		ELES Instalacións de telecomunicación	

FAMILIA PROFESIONAL		AREA PROFESIONAL	COMPETENCIAS CLAVE
Enerxía e auga	Nivel 2	ENAA Auga	Lingua castelá, lingua galega, matemáticas e tecnoloxía
		ENAC Eficiencia enerxética	
		ENAE Enerxías renovábeis	
		ENAL Enerxía eléctrica	
		ENAS Gas	
	Nivel 3	ENAA Auga	Lingua castelá, lingua galega, matemáticas e tecnoloxía
		ENAC Eficiencia enerxética	
		ENAE Enerxías renovábeis	
		ENAL Enerxía eléctrica	
		ENAS Gas	



## **CICLO MEDIO INSTALACIONES DE TELECOMUNICACIONES**

1. Cualificacións profesionais completas incluídas no título
2. Módulos profesionais do ciclo formativo
3. Correspondencia das unidades de competencia cos módulos profesionais
4. Certificados de profesionalidade relacionado coas cualificacións profesionais do ciclo medio:
  - MONTAXE E MANTEMENTO DE INFRAESTRUTURAS DE TELECOMUNICACIONES EN EDIFICIOS
  - MONTAXE E MANTEMENTO DE INSTALACIONES DE MEGAFONÍA, SONORIZACIÓN DE LOCAIS E CIRCUITOS PECHADOS DE TELEVISIÓN
  - MONTAXE E MANTEMENTO DE SISTEMAS DE TELEFONIA E INFRAESTRUTURAS DE REDES LOCAIS DE DATOS
5. Resumo da correlación das unidades de competencia
6. Itinerario para a consecución do título



## CICLO MEDIO INSTALACIÓN DE TELECOMUNICACIONES

Cualificación completa	Unidades de competencia
Montaxe e mantemento de infraestruturas de telecomunicacións en edificios, ELE043_2 (Real decreto 295/2004, do 20 de febreiro).	UC0120_2: Montar e manter instalacións de captación de sinais de radiodifusión sonora e televisión en edificios ou conxuntos de edificacións (antenas e vía cable).
	UC0121_2: Montar e manter instalacións de acceso ao servizo de telefonía dispoñible ao público e instalacións de control de acceso (telefonía interior e videoportaría).
Montaxe e mantemento de instalacións de megafonía, sonorización de locais e circuío pechado de televisión, ELE188_2 (Real decreto 1228/2006, do 27 de outubro).	UC0597_2: Montar e manter instalacións de megafonía e sonorización de locais.
	UC0598_2: Montar e manter instalacións de circuío pechado de televisión.
Montaxe e mantemento de sistemas de telefonía e infraestruturas de redes locais de datos, ELE189_2 (Real decreto 1228/2006, do 27 de outubro).	UC0599_2: Montar e manter sistemas de telefonía con centrais de baixa capacidade.
	UC0600_2: Montar e manter infraestruturas de redes locais de datos.





## CM INSTALACIÓNS DE TELECOMUNICACIÓNS

### CONSELLERIA DE EDUCACIÓN

<b>Denominación:</b>	Instalacións de telecomunicacións
<b>Nivel:</b>	Formación profesional de grao medio
<b>Duración:</b>	2.000 horas
<b>Familia profesional:</b>	Electricidade e electrónica
<b>Referente europeo:</b>	CINE-3 (Clasificación Internacional Normalizada da Educación).

#### **Cualificacións incluídas no título de CM INSTALACIÓNS DE TELECOMUNICACIÓNS:**

##### **Cualificacións profesionais completas incluídas no título:**

a) Montaxe e mantemento de infraestruturas de telecomunicacións en edificios, ELE043\_2 (Real decreto 295/2004, do 20 de febreiro), que abrangue as seguintes unidades de competencia:

- UC0120\_2: montar e manter instalacións de captación de sinais de radiodifusión sonora e televisión en edificios ou conxuntos de edificacións (antenas e vía cable).
- UC0121\_2: montar e manter instalacións de acceso ao servizo de telefonía dispoñible ao público e instalacións de control de acceso (telefonía interior e videoportaría).

b) Montaxe e mantemento de instalacións de megafonía, sonorización de locais e circuíto pechado de televisión, ELE188\_2 (Real decreto 1228/2006, do 27 de outubro), que abrangue as seguintes unidades de competencia:

- UC0597\_2: montar e manter instalacións de megafonía e sonorización de locais.
- UC0598\_2: montar e manter instalacións de circuíto pechado de televisión.

c) Montaxe e mantemento de sistemas de telefonía e infraestruturas de redes locais de datos, ELE189\_2 (Real decreto 1228/2006, do 27 de outubro), que abrangue as seguintes unidades de competencia:

- UC0599\_2: montar e manter sistemas de telefonía con centrais de baixa capacidade.
- UC0600\_2: montar e manter infraestruturas de redes locais de datos.

#### **Módulos profesionais do ciclo formativo do CM INSTALACIÓNS DE TELECOMUNICACIÓNS:**

Os módulos profesionais deste ciclo formativo, son os que se relacionan deseguido:

- MP0237. Infraestruturas comúns de telecomunicación en vivendas e edificios.
- MP0238. Instalacións demóticas.

- MP0359. Electrónica aplicada.
- MP0360. Equipamentos microinformáticos.
- MP0361. Infraestruturas de redes de datos e sistemas de telefonía.
- MP0362. Instalacións eléctricas básicas.
- MP0363. Instalacións de megafonía e sonorización.
- MP0364. Circuito pechado de televisión e seguridade electrónica.
- MP0365. Instalacións de radiocomunicacións.
- MP0366. Formación e orientación laboral.
- MP0367. Empresa e iniciativa emprendedora.
- MP0368. Formación en centros de traballo.

### Correspondencia das unidades de competencia cos módulos profesionais

CM INSTALACIÓNS DE COMUNICACIÓN	
Unidades de competencia	Módulos profesionais
UC0120_2: Montar e manter instalacións de captación de sinais de radiodifusión sonora e televisión en edificios ou conxuntos de edificacións (antenas e vía cable).	MP0237. Infraestruturas comúns de telecomunicación en vivendas e edificios.
UC0121_2: Montar e manter instalacións de acceso ao servizo de telefonía dispoñible ao público e instalacións de control de acceso (telefonía interior e videoportaría).	
UC0597_2: Montar e manter instalacións de megafonía e sonorización de locais.	MP0363. Instalacións de megafonía e sonorización.
UC0598_2: Montar e manter instalacións de circuito pechado de televisión.	MP0364. Circuito pechado de televisión e seguridade electrónica.
UC0599_2: Montar e manter sistemas de telefonía con centrais de baixa capacidade.	MP0361. Infraestruturas de redes de datos e sistemas de telefonía.
UC0600_2: Montar e manter infraestruturas de redes locais de datos.	

Correspondencia das unidades de competencia acreditadas consonte o establecido no artigo 8 da Lei orgánica 5/2002, do 19 de xuño, cos módulos profesionais para a súa validación.

<b>Certificado de profesionalidade</b> <b>MONTAXE E MANTEMENTO DE INFRAESTRUTURAS DE TELECOMUNICACIÓNS EN EDIFICIOS</b>		
<b>Cualificacións completas</b>	<b>Unidades de competencia</b>	<b>Módulos formativos</b>
ELE043_2: Montaxe e mantemento de infraestruturas de telecomunicacións en edificios (RD 295/2004, do 20 de febreiro).	UC0120_2: Montar e manter instalacións de captación de sinais de radiodifusión sonora e televisión en edificios ou conxuntos de edificacións (antenas e vía cable).	MF0120_2: Montaxe e mantemento de instalacións de antenas colectivas e individuais. (180 horas)
	UC0121_2: Montar e manter instalacións de acceso ao servizo de telefonía dispoñible ao público e instalacións de control de acceso (telefonía interior e videoportaría).	MF0121_2: Montaxe e mantemento de instalacións de telefonía e comunicación interior. (150 horas)



## CERTIFICADO DE PROFESIONALIDADE DE MONTAXE E MANTEMENTO DE INFRAESTRUTURAS DE TELECOMUNICACIÓNS EN EDIFICIOS

CONSELLERIA DE TRABALLO E BENESTAR

### FORMACIÓN PARA O EMPREGO

<b>Denominación:</b>	Montaxe e mantemento de infraestruturas de telecomunicacións en edificios
<b>Código:</b>	ELES0108
<b>Familia Profesional:</b>	Electricidade e electrónica
<b>Área Profesional:</b>	Instalacións de telecomunicación
<b>Nivel de cualificación profesional:</b>	2
<b>Duración:</b>	450 horas
<b>Cualificación profesional de referencia:</b>	ELE043_2 Montaxe e mantemento de infraestruturas de telecomunicacións en edificios (RD 295/2004).

### Relación de unidades de competencia que configuran o certificado de profesionalidade:

UC0120\_2: montar e manter instalacións de captación de sinais de radiodifusión sonora e TV en edificios ou conxuntos de edificacións (antenas e vía cable).

UC0121\_2: montar e manter instalacións de acceso ao servizo de telefonía dispoñible ao público e instalacións de control de acceso (telefonía interior e vídeo portaría).

### Relación de módulos formativos e de unidades formativas do certificado de profesionalidade:

MF0120\_2: Montaxe e mantemento de instalacións de antenas colectivas e individuais. (180 horas)

- UF0423: Recepción e distribución de sinais de radiodifusión. (70 horas)
- UF0424: Montaxe de instalacións de recepción e distribución de sinais de radiodifusión. (60 horas)
- UF0425: Mantemento e reparación de instalacións de antenas en edificios. (50 horas)

MF0121\_2: Montaxe e mantemento de instalacións de telefonía e comunicación interior. (150 horas)

- UF0426: Instalacións de telefonía e comunicación interior. (60 horas)
- UF0427: Montaxe de instalacións de telefonía e comunicación interior. (50 horas)
- UF0428: Mantemento e reparación de instalacións de telefonía e comunicación. (40 horas)

MP0093: Módulo de prácticas profesionais non laborais de montaxe e mantemento de infraestruturas de telecomunicacións en edificios. (120 horas)

Correspondencia das unidades de competencia cos módulos formativos do certificado de profesionalidade:

<b>Certificado de profesionalidade</b> <b>MONTAXE E MANTEMENTO DE INFRAESTRUTURAS DE TELECOMUNICACIÓNS EN EDIFICIOS</b>	
<b>Unidades de competencia</b>	<b>Módulos formativos</b>
UC0120_2: Montar e manter instalacións de captación de sinais de radiodifusión sonora e TV en edificios ou conxuntos de edificacións (antenas e vía cable).	MF0120_2: Montaxe e mantemento de instalacións de antenas colectivas e individuais. (180 horas)
UC0121_2: Montar e manter instalacións de acceso ao servizo de telefonía dispoñible ao público e instalacións de control de acceso (telefonía interior e vídeo portaría).	MF0121_2: Montaxe e mantemento de instalacións de telefonía e comunicación interior. (150 horas)

<b>Certificado de profesionalidade</b> <b>MONTAXE E MANTEMENTO DE INSTALACIÓNS DE MEGAFONÍA, SONORIZACIÓN DE</b> <b>LOCAIS E CIRCUITO PECHADO DE TELEVISIÓN</b>		
<b>Cualificacións completas</b>	<b>Unidades de competencia</b>	<b>Módulos formativos</b>
ELE188_2: Montaxe e mantemento de instalacións de megafonía, sonorización de locais e circuío pechado de televisión (RD 1228/2006, do 27 de outubro).	UC0597_2: Montar e manter instalacións de megafonía e sonorización de locais.	MF0597_2: Montaxe e mantemento de instalacións de megafonía e sonorización de locais. (150 horas)
	UC0598_2: Montar e manter instalacións de circuío pechado de televisión.	MF0598_2: Montaxe e mantemento de instalacións de circuío pechado de televisión. (150 horas)





## CERTIFICADO DE PROFESIONALIDADE DE MONTAXE E MANTEMENTO DE INSTALACIÓNS DE MEGAFONÍA, SONORIZACIÓN DE LOCAIS E CIRCUITOS PECHADOS DE TELEVISIÓN

CONSELLERIA DE TRABALLO E BENESTAR

### FORMACIÓN PARA O EMPREGO

<b>Denominación:</b>	Montaxe e mantemento de instalacións de megafonía, sonorización de locais e circuitos pechados de televisión
<b>Código:</b>	ELES0109
<b>Familia Profesional:</b>	Electricidade e electrónica
<b>Área Profesional:</b>	Instalacións de telecomunicación
<b>Nivel de cualificación profesional:</b>	2
<b>Duración:</b>	350 horas
<b>Cualificación profesional de referencia:</b>	ELE188_2 Montaxe e mantemento de instalacións de megafonía, sonorización de locais e circuito pechado de televisión (RD 1228/2006, do 27 de outubro).

### Relación de unidades de competencia que configuran o certificado de profesionalidade:

UC0597\_2: montar e manter instalacións de megafonía e sonorización de locais.  
UC0598\_2: montar e manter instalacións de circuito pechado de televisión.

### Relación de módulos formativos e de unidades formativas do certificado de profesionalidade:

- MF0597\_2: Montaxe e mantemento de instalacións de megafonía e sonorización de locais. (150 horas)
- UF0898: Montaxe de instalacións de megafonía e sonorización de locais. (60 horas)
  - UF0899: Mantemento das instalacións de megafonía e sonorización de locais. (60 horas)
  - UF0886: (Transversal) Prevención de riscos laborais e medioambientais na montaxe e mantemento de instalacións eléctricas. (30 horas)
- MF0598\_2: Montaxe e mantemento de instalacións de circuito pechado de televisión. (150 horas)
- UF0900: Montaxe de instalacións de circuito pechado de televisión (CCTV). (60 horas)
  - UF0901: Mantemento das instalacións de circuito pechado de televisión. (30 horas)
  - UF0886: (Transversal) Prevención de riscos laborais e medioambientais na montaxe e mantemento de instalacións eléctricas. (30 horas)
- MP0184: Módulo de prácticas profesionais non laborais de montaxe e mantemento de instalacións de megafonía, sonorización de locais e circuitos pechados de televisión. (80 horas)

Correspondencia das unidades de competencia cos módulos formativos do certificado de profesionalidade:

<b>Certificado de profesionalidade</b> <b>MONTAXE E MANTEMENTO DE INSTALACIÓNS DE MEGAFONÍA, SONORIZACIÓN DE LOCAIS E CIRCUITOS PECHADOS DE TELEVISIÓN</b>	
<b>Unidades de competencia</b>	<b>Módulos formativos</b>
UC0597_2: Montar e manter instalacións de megafonía e sonorización de locais.	MF0597_2: Montaxe e mantemento de instalacións de megafonía e sonorización de locais. (150 horas)
UC0598_2: Montar e manter instalacións de circuíto pechado de televisión.	MF0598_2: Montaxe e mantemento de instalacións de circuíto pechado de televisión. (150 horas)

<b>Certificado de profesionalidade</b> <b>MONTAXE E MANTEMENTO DE SISTEMAS DE TELEFONÍA E INFRAESTRUTURAS DE REDES LOCAIS DE DATOS</b>		
<b>Cualificacións completas</b>	<b>Unidades de competencia</b>	<b>Módulos formativos</b>
ELE189_2: Montaxe e mantemento de sistemas de telefonía e infraestruturas de redes locais de datos (RD 1228/2006, do 27 de outubro).	UC0599_2: Montar e manter sistemas de telefonía con centraliña de baixa capacidade.	MF0599_2: Montaxe e mantemento de sistemas telefónicos con centraliña de baixa capacidade. (180 horas)
	UC0600_2: Montar e manter infraestruturas de redes locais de datos.	MF0600_2: Montaxe e mantemento de infraestruturas de redes locais de datos. (190 horas)



**CERTIFICADO DE PROFESIONALIDADE DE MONTAXE E MANTEMENTO DE SISTEMAS DE TELEFONIA E INFRAESTRUTURAS DE REDES**

**CONSELLERIA DE TRABALLO E BENESTAR**

**FORMACIÓN PARA O EMPREGO**

**Denominación:** Montaxe e mantemento de sistemas de telefonía e infraestruturas de redes  
**Código:** ELES0209  
**Familia Profesional:** Electricidade e electrónica  
**Área Profesional:** Instalacións de telecomunicación  
**Nivel de cualificación profesional:** 2  
**Duración:** 450 horas  
**Cualificación profesional de referencia:** ELE189\_2 Montaxe e mantemento de sistemas de telefonía e infraestruturas de redes locais de datos (RD 1228/2006, do 27 de outubro).

**Relación de unidades de competencia que configuran o certificado de profesionalidade:**

UC0599\_2: montar e manter sistemas de telefonía con centraliña de baixa capacidade.

UC0600\_2: montar e manter infraestruturas de redes locais de datos.

**Relación de módulos formativos e de unidades formativas do certificado de profesionalidade:**

MF0599\_2: Montaxe e mantemento de sistemas telefónicos con centraliña de baixa capacidade. (180 horas)

- UF1118: Montaxe de sistemas telefónicos con centraliña de baixa capacidade. (80 horas)
- UF1119: Mantemento de sistemas telefónicos con centraliña de baixa capacidade. (70 horas)
- UF1120: (Transversal) Prevención de riscos laborais e medioambientais na montaxe e mantemento de instalacións eléctricas en telefonía. (30 horas)

MF0598\_2: Montaxe e mantemento de infraestruturas de redes locais de datos. (190 horas)

- UF1121: Montaxe de infraestruturas de redes locais de datos. (80 horas)
- UF1122: Mantemento de infraestruturas de redes locais de datos. (80 horas)
- UF0886: (Transversal) Prevención de riscos laborais e medioambientais na montaxe e mantemento de instalacións eléctricas en telefonía. (30 horas)

MP0184: Módulo de prácticas profesionais non laborais de montaxe e mantemento de sistemas de telefonía e infraestruturas de redes locais de datos. (80 horas)

Correspondencia das unidades de competencia cos módulos formativos do certificado de profesionalidade:

<b>Certificado de profesionalidade</b> <b>MONTAXE E MANTEMENTO DE SISTEMAS DE TELEFONÍA E INFRAESTRUTURAS DE REDES LOCAIS DE DATOS</b>	
<b>Unidades de competencia</b>	<b>Módulos formativos</b>
UC0599_2: Montar e manter sistemas de telefonía con centraliña de baixa capacidade.	MF0599_2: Montaxe e mantemento de sistemas telefónicos con centraliña de baixa capacidade. (180 horas)
UC0600_2: Montar e manter infraestruturas de redes locais de datos.	MF0600_2: Montaxe e mantemento de infraestruturas de redes locais de datos. (190 horas)

## RESUMO DA CORRELACIÓN DAS UNIDADES DE COMPETENCIA

No título de **CM INSTALACIÓNS DE COMUNICACIÓNS** están incluídas as seguintes cualificacións completas:

- a) Montaxe e mantemento de infraestruturas de telecomunicacións en edificios, ELE043\_2 (Real decreto 295/2004, do 20 de febreiro).
- b) Montaxe e mantemento de instalacións de megafonía, sonorización de locais e circuío pechado de televisión, ELE188\_2 (Real decreto 1228/2006, do 27 de outubro).
- c) Montaxe e mantemento de sistemas de telefonía e infraestruturas de redes locais de datos, ELE189\_2 (Real decreto 1228/2006, do 27 de outubro).

As súas unidades de competencia atópanse recollidas nos certificados de profesionalidade:

- ELES0108. Montaxe e mantemento de infraestruturas de telecomunicacións en edificios.
- ELES0109. Montaxe e mantemento de instalacións de megafonía, sonorización de locais e circuítos pechados de televisión.
- ELES0209. Montaxe e mantemento de sistemas de telefonía e infraestruturas de redes de locais de datos.

Ver o cadro resumo que se presenta a continuación.

Cadro resumo da correlación entre as unidades de competencia			
CICLO MEDIO		FORMACIÓN PARA O EMPREGO	
INSTALACIÓN DE TELECOMUNICACIÓN		MONTAXE E MANTEMENTO DE INFRAESTRUTURAS DE TELECOMUNICACIÓN EN EDIFICIOS	
<b>Familia profesional</b>	Electricidade e electrónica	Electricidade e electrónica	<b>Familia profesional</b>
<b>Cualificación profesional</b>	ELE043_2. Montaxe e mantemento de infraestruturas de telecomunicacións en edificios.	ELES0108. Montaxe e mantemento de infraestruturas de telecomunicacións en edificios.	<b>Certificado de profesionalidade</b>
<b>Unidades de competencia</b>	UC0120_2. Montar e manter instalacións de captación de sinais de radiodifusión sonora e televisión en edificios ou conxuntos de edificacións (antenas e vía cable).	UC0120_2: Montar e manter instalacións de captación de sinais de radiodifusión sonora e TV en edificios ou conxuntos de edificacións (antenas e vía cable).	<b>Unidades de competencia</b>
	UC0121_2. Montar e manter instalacións de acceso ao servizo de telefonía dispoñíbel ao público e instalacións de control de acceso (telefonía interior e videoportaría).	UC0121_2: Montar e manter instalacións de acceso ao servizo de telefonía dispoñíbel ao público e instalacións de control de acceso (telefonía interior e vídeo portaría).	



Cadro resumo da correlación entre as unidades de competencia			
CICLO MEDIO		FORMACIÓN PARA O EMPREGO	
INSTALACIÓN DE TELECOMUNICACIÓN		MONTAXE E MANTEMENTO DE INSTALACIÓN DE MEGAFONÍA, SONORIZACIÓN DE LOCAIS E CIRCUITOS PECHADOS DE TELEVISIÓN	
<b>Familia profesional</b>	Electricidade e electrónica	Electricidade e electrónica	<b>Familia profesional</b>
<b>Cualificación profesional</b>	ELE188_2: Montaxe e mantemento de instalacións de megafonía, sonorización de locais e circuío pechado de televisión.	ELES0109: Montaxe e mantemento de instalacións de megafonía, sonorización de locais e circuío pechado de televisión.	<b>Certificado de profesionalidade</b>
<b>Unidades de competencia</b>	UC0597_2: Montar e manter instalacións de megafonía e sonorización de locais.	UC0597_2: Montar e manter instalacións de megafonía e sonorización de locais.	<b>Unidades de competencia</b>
	UC0598_2: Montar e manter instalacións de circuío pechado de televisión.	UC0598_2: Montar e manter instalacións de circuío pechado de televisión.	

Cadro resumo da correlación entre as unidades de competencia			
CICLO MEDIO		FORMACIÓN PARA O EMPREGO	
INSTALACIÓNS DE TELECOMUNICACIÓNS		MONTAXE E MANTEMENTO DE SISTEMAS DE TELEFONÍA E INFRAESTRUTURAS DE REDES LOCAIS DE DATOS	
<b>Familia profesional</b>	Electricidade e electrónica	Electricidade e electrónica	<b>Familia profesional</b>
<b>Cualificación profesional</b>	ELE189_2. Montaxe e mantemento de sistemas de telefonía e infraestruturas de redes locais de datos.	ELES0108: Montaxe e mantemento de sistemas de telefonía e infraestruturas de redes locais de datos.	<b>Certificado de profesionalidade</b>
<b>Unidades de competencia</b>	UC0599_2: Montar e manter sistemas de telefonía con centraliña de baixa capacidade.	UC0599_2: Montar e manter sistemas de telefonía con centraliña de baixa capacidade.	<b>Unidades de competencia</b>
	UC0600_2: Montar e manter infraestruturas de redes locais de datos.	UC0600_2: Montar e manter infraestruturas de redes locais de datos.	

## ITINERARIO PARA A CONSECUCIÓN DO TÍTULO

CM INSTALACIÓNS DE TELECOMUNICACIÓNS			
Cualificación profesional		Certificado de profesionalidade	
ELE043_2	UC0120_2	UC0120_2	ELES0108
	UC0121_2	UC0121_2	
ELE188_2	UC0597_2	UC0597_2	ELES0109
	UC0598_2	UC0598_2	
ELE189_2	UC0599_2	UC0599_2	ELES0209
	UC0600_2	UC0600_2	

No caso de que a/o candidata/o consiga a acreditación oficial de todas as unidades de competencia contidas nun certificado de profesionalidade, poderá solicitar a expedición do correspondente certificado. A Administración laboral reconecerá as unidades de competencia acreditadas, que producirán efectos de exención dos módulos formativos segundo a normativa vixente.

No caso de que a/o candidata/o consiga a acreditación oficial de todas as unidades de competencia contidas nun título de formación profesional e cumpra os requisitos de acceso, se quere obter este, terá que matricularse nun centro oficial para cursar aqueles módulos profesionais que non estean relacionados coas unidades de competencia que conforman o título. A Administración educativa reconecerá as unidades de competencia acreditadas, que producirán efectos de validación dos módulos profesionais segundo a normativa vixente.



## **CICLO MEDIO INSTALACIÓNES ELÉCTRICAS E AUTOMÁTICAS**

1. Cualificacións profesionais completas incluídas no título
2. Módulos profesionais do ciclo formativo
3. Correspondencia das unidades de competencia cos módulos profesionais
4. Certificados de profesionalidade relacionados coas cualificacións profesionais do ciclo medio:
  - MONTAXE E MANTEMENTO DE INSTALACIÓNES ELÉCTRICAS DE BAIXA TENSIÓN.
  - MONTAXE E MANTEMENTO DE INFRAESTRUTURAS DE TELECOMUNICACIÓNES EN EDIFICIOS.
  - MONTAXE E MANTEMENTO DE INSTALACIÓNES SOLARES FOTOVOLTAICAS.
5. Resumo da correlación das unidades de competencia
6. Itinerario para a consecución do título



## CICLO MEDIO INSTALACIONES ELÉCTRICAS AUTOMÁTICAS

Cualificacións completas	Unidades de competencia
Montaxe e mantemento de instalacións eléctricas de baixa tensión, ELE257_2 (Real decreto 1115/2007, do 24 de agosto).	UC0820_2. Montar e manter instalacións eléctricas de baixa tensión en edificios destinados principalmente a vivendas.
	UC0821_2. Montar e manter instalacións eléctricas de baixa tensión en edificios comerciais, de oficinas e dunha ou de varias industrias.
	UC0822_2. Montar e manter instalacións de automatismos no ámbito de vivendas e pequena industria.
	UC0823_2. Montar e manter redes eléctricas aéreas de baixa tensión.
	UC0824_2. Montar e manter redes eléctricas subterráneas de baixa tensión.
	UC0825_2. Montar e manter máquinas eléctricas.
Montaxe e mantemento de infraestruturas de telecomunicacións en edificios, ELE043_2 (Real decreto 295/2004, do 20 de febreiro).	UC0120_2: Montar e manter instalacións de captación de sinais de radiodifusión sonora e televisión en edificios ou conxuntos de edificacións (antenas e vía cable).
	UC0121_2: Montar e manter instalacións de acceso ao servizo de telefonía dispoñíbel ao público e instalacións de control de acceso (telefonía interior e videoportaría).
Cualificacións incompletas	Unidades de competencia
Montaxe e mantemento de instalacións solares fotovoltaicas ENA261_2, (Real decreto 1114/2007, do 24 de agosto).	UC0836_2. Montar instalacións solares fotovoltaicas.
	UC0837_2. Manter instalacións solares fotovoltaicas.





## CM INSTALACIÓNS ELÉCTRICAS E AUTOMÁTICAS

### CONSELLERÍA DE EDUCACIÓN

<b>Denominación:</b>	Instalacións eléctricas e automáticas
<b>Nivel:</b>	Formación profesional de grao medio
<b>Duración:</b>	2.000 horas
<b>Familia profesional:</b>	Electricidade e electrónica
<b>Referente europeo:</b>	CINE-3 (Clasificación Internacional Normalizada da Educación).

#### **Cualificacións incluídas no título do CM INSTALACIÓNS ELÉCTRICAS E AUTOMÁTICAS:**

##### Cualificacións profesionais completas incluídas no título:

a) Montaxe e mantemento de instalacións eléctricas de baixa tensión, ELE257\_2 (Real decreto 1115/2007, do 24 de agosto), que abrangue as seguintes unidades de competencia:

- UC0820\_2: montar e manter instalacións eléctricas de baixa tensión en edificios destinados principalmente a vivendas.
- UC0821\_2: montar e manter instalacións eléctricas de baixa tensión en edificios comerciais, de oficinas e dunha ou de varias industrias.
- UC0822\_2: montar e manter instalacións de automatismos no ámbito de vivendas e pequena industria.
- UC0823\_2: montar e manter redes eléctricas aéreas de baixa tensión.
- UC0824\_2: montar e manter redes eléctricas subterráneas de baixa tensión.
- UC0825\_2: montar e manter máquinas eléctricas.

b) Montaxe e mantemento de infraestruturas de telecomunicacións en edificios, ELE043\_2 (Real decreto 295/2004, do 20 de febreiro), que abrangue as seguintes unidades de competencia:

- UC0120\_2: montar e manter instalacións de captación de sinais de radiodifusión sonora e televisión en edificios ou conxuntos de edificacións (antenas e vía cable).
- UC0121\_2: montar e manter instalacións de acceso ao servizo de telefonía dispoñíbel ao público e instalacións de control de acceso (telefonía interior e videoportaría).

##### Cualificacións profesionais incompletas:

c) Montaxe e mantemento de instalacións solares fotovoltaicas ENA261\_2, (Real decreto 1114/2007, do 24 de agosto):

- UC0836\_2: montar instalacións solares fotovoltaicas.
- UC0837\_2: manter instalacións solares fotovoltaicas.

## Módulos profesionais do ciclo formativo CM INSTALACIÓNS ELÉCTRICAS E AUTOMÁTICAS:

Os módulos profesionais deste ciclo formativo, son os que se relacionan deseguido:

- MP0232. Automatismos industriais.
- MP0233. Electrónica.
- MP0234. Electrotecnia.
- MP0235. Instalacións eléctricas interiores.
- MP0236. Instalacións de distribución.
- MP0237. Infraestruturas comúns de telecomunicacións en vivendas e edificios.
- MP0238. Instalacións demóticas.
- MP0239. Instalacións solares fotovoltaicas.
- MP0240. Máquinas eléctricas.
- MP0241. Formación e orientación laboral.
- MP0242. Empresa e iniciativa emprendedora.
- MP0243. Formación en centros de traballo.

### Correspondencia das unidades de competencia cos módulos profesionais:

CM DE INSTALACIÓNS ELÉCTRICAS E AUTOMÁTICAS	
Unidades de competencia	Módulos profesionais
UC0822_2: Montar e manter instalacións de automatismos no ámbito de vivendas e pequena industria.	MP0232. Automatismos industriais. MP0238. Instalacións demóticas.
UC0825_2: Montar e manter máquinas eléctricas.	MP0240. Máquinas eléctricas.
UC0820_2: Montar e manter instalacións eléctricas de baixa tensión en edificios destinados principalmente a vivendas. UC0821_2: Montar e manter instalacións eléctricas de baixa tensión en edificios comerciais, de oficinas e dunha ou de varias industrias.	MP0235. Instalacións eléctricas interiores.
UC0823_2: Montar e manter redes eléctricas areas de baixa tensión. UC0824_2: Montar e manter redes eléctricas subterráneas de baixa tensión.	MP0236. Instalacións de distribución.

CM DE INSTALACIÓNS ELÉCTRICAS E AUTOMÁTICAS	
Unidades de competencia	Módulos profesionais
UC0836_2. Montar instalacións solares fotovoltaicas. UC0837_2. Manter instalacións solares fotovoltaicas.	MP0239. Instalacións solares fotovoltaicas.
UC0120_2. Montar e manter instalacións de captación de sinais de radiodifusión sonora e televisión en edificios ou conxuntos de edificacións (antenas e vía cable). UC0121_2. Montar e manter instalacións de acceso ao servizo de telefonía dispoñíbel ao público e instalacións de control de acceso (telefonía interior e videoportaría).	MP0237. Infraestruturas comúns de telecomunicación en vivendas e edificios.

Correspondencia das unidades de competencia acreditadas consonte o establecido no artigo 8 da Lei orgánica 5/2002, do 19 de xuño, cos módulos profesionais para a súa validación.



<b>Certificado de profesionalidade</b> <b>MONTAXE E MANTEMENTO DE INSTALACIÓNS ELÉCTRICAS DE BAIXA TENSIÓN</b>		
<b>Cualificacións de referencia</b>	<b>Unidades de competencia</b>	<b>Módulos formativos</b>
ELE257_2 : Montaxe e mantemento de instalacións eléctricas de baixa tensión (RD 1115/2007, do 24 de agosto).	UC0820_2: Montar e manter instalacións eléctricas de baixa tensión en edificios destinados principalmente a vivendas.	MF0820_2: Instalacións eléctricas en edificios de vivendas. (170 horas)
	UC0821_2: Montar e manter instalacións eléctricas de baixa tensión en edificios comerciais, de oficinas e de unha ou varias industrias.	MF0821_2: Instalacións eléctricas en edificios de oficinas, comercios e industrias. (230 horas)
	UC0822_2: Montar e manter instalacións de automatismos no entorno de vivendas e pequena industria.	MF0822_2: Instalacións eléctricas automatizadas e instalacións de automatismos. (240 horas)
	UC0823_2: Montar e manter redes eléctricas aéreas de baixa tensión.	MF0823_2: Montaxe e mantemento de redes eléctricas aéreas de baixa tensión. (120 horas)
	UC0824_2: Montar e manter redes eléctricas subterráneas de baixa tensión.	MF0824_2: Montaxe e mantemento de redes eléctricas subterráneas de baixa tensión. (110 horas)
	UC0825_2: Montar e manter máquinas eléctricas.	MF0825_2: Montaxe e mantemento de máquinas eléctricas. (180 horas)



## CERTIFICADO DE PROFESIONALIDADE DE MONTAXE E MANTEMENTO DE INSTALACIÓNS ELÉCTRICAS DE BAIXA TENSIÓN

CONSELLERIA DE TRABALLO E BENESTAR

### FORMACIÓN PARA O EMPREGO

<b>Denominación:</b>	Montaxe e mantemento de instalacións eléctricas de baixa tensión
<b>Código:</b>	ELEE0109
<b>Familia Profesional:</b>	Electricidade e electrónica
<b>Área Profesional:</b>	Instalacións eléctricas
<b>Nivel de cualificación profesional:</b>	2
<b>Duración:</b>	920 horas
<b>Cualificación profesional de referencia:</b>	ELE257_2 Montaxe e mantemento de instalacións eléctricas de baixa tensión, (RD 1115/2007 do 24 de agosto).

### Relación de unidades de competencia que configuran o certificado de profesionalidade:

- UC0820\_2: montar e manter instalacións eléctricas de baixa tensión en edificios destinados principalmente a vivendas.
- UC0821\_2: montar e manter instalacións eléctricas de baixa tensión en edificios comerciais, de oficinas e de unha ou varias industrias.
- UC0822\_2: montar e manter instalacións de automatismos no entorno de vivendas e pequena industria.
- UC0823\_2: montar e manter redes eléctricas aéreas de baixa tensión.
- UC0824\_2: montar e manter redes eléctricas subterráneas de baixa tensión.
- UC0825\_2: montar e manter máquinas eléctricas.

### Relación de módulos formativos e de unidades formativas do certificado de profesionalidade:

- MF0820\_2: Instalacións eléctricas en edificios de vivendas. (170 horas)
  - UF0884: (Transversal) Montaxe de instalacións eléctricas de enlace de edificios. (60 horas)
  - UF0885: Montaxe e mantemento de instalacións eléctricas de baixa tensión en edificios de vivendas. (80 horas)
  - UF0886: (Transversal) Prevención de riscos laborais e medioambientais no montaxe e mantemento de instalacións eléctricas. (30 horas)
- MF0821\_2: Instalacións eléctricas en edificios de oficinas, comercios e industrias. (230 horas)
  - UF0884: (Transversal) Montaxe de instalacións eléctricas de enlace de edificios. (60 horas)

- UF0887: Montaxe e mantemento de instalacións eléctricas no interior. (90 horas)
- UF0888: Elaboración da documentación técnica segundo o REBT para a instalación de locais, comercios e pequenas industrias. (50 horas)
- UF0886: (Transversal) Prevención de riscos laborais e medioambientais no montaxe e mantemento de instalacións eléctricas. (30 horas)

MF0822\_2: Instalacións eléctricas automatizadas e instalacións de automatismos. (240 horas)

- UF0889: Montaxe e reparación de automatismos eléctricos. (60 horas)
- UF0890: Montaxe de instalacións automatizadas. (90 horas)
- UF0891: Reparación de instalacións automatizadas. (60 horas)
- UF0886: (Transversal) Prevención de riscos laborais e medioambientais no montaxe e mantemento de instalacións eléctricas. (30 horas)

MF0823\_2: Montaxe e mantemento de redes eléctricas aéreas de baixa tensión. (120 horas)

- UF0892: Montaxe de redes eléctricas aéreas de baixa tensión. (60 horas)
- UF0893: Mantemento de redes eléctricas aéreas de baixa tensión. (30 horas)
- UF0886: (Transversal) Prevención de riscos laborais e medioambientais no montaxe e mantemento de instalacións eléctricas. (30 horas)

MF0824\_2: Montaxe e mantemento de redes eléctricas subterráneas de baixa tensión. (110 horas)

- UF0892: Montaxe de redes eléctricas subterráneas de baixa tensión. (50 horas)
- UF0894: Mantemento de redes eléctricas subterráneas de baixa tensión. (30 horas)
- UF0886: (Transversal) Prevención de riscos laborais e medioambientais no montaxe e mantemento de instalacións eléctricas. (30 horas)

MF0825\_2: Montaxe e mantemento de máquinas eléctricas. (180 horas)

- UF0896: Montaxe e mantemento de transformadores. (60 horas)
- UF0897: Montaxe e mantemento de máquinas eléctricas rotativas. (90 horas)
- UF0886: (Transversal) Prevención de riscos laborais e medioambientais no montaxe e mantemento de instalacións eléctricas. (30 horas)

MP0093: Módulo de prácticas profesionais non laborais de montaxe e mantemento de instalacións eléctricas de baixa tensión (80 horas).



Correspondencia das unidades de competencia cos módulos formativos do certificado:

<b>Certificado de profesionalidade MONTAXE E MANTEMENTO DE INSTALACIÓNS ELÉCTRICAS DE BAIXA TENSIÓN</b>	
<b>Unidades de competencia</b>	<b>Módulos formativos</b>
UC0820_2: Montar e manter instalacións eléctricas de baixa tensión en edificios destinados principalmente a vivendas.	MF0820_2: Instalacións eléctricas en edificios de vivendas. (170 horas)
UC0821_2: Montar e manter instalacións eléctricas de baixa tensión en edificios comerciais, de oficinas e de unha ou varias industrias.	MF0821_2: Instalacións eléctricas en edificios de oficinas, comercios e industrias. (230 horas)
UC0822_2: Montar e manter instalacións de automatismos no entorno de vivendas e pequena industria.	MF0822_2: Instalacións eléctricas automatizadas e instalacións de automatismos. (240 horas)
UC0823_2: Montar e manter redes eléctricas aéreas de baixa tensión.	MF0823_2: Montaxe e mantemento de redes eléctricas aéreas de baixa tensión. (120 horas)
UC0823_2: Montar e manter redes eléctricas subterráneas de baixa tensión.	MF0823_2: Montaxe e mantemento de redes eléctricas subterráneas de baixa tensión. (110 horas)
UC0823_2: Montar e manter máquinas eléctricas.	MF0823_2: Montaxe e mantemento de máquinas eléctricas. (180 horas)



<b>Certificado de profesionalidade</b> <b>MONTAXE E MANTEMENTO DE INFRAESTRUTURAS DE TELECOMUNICACIÓNS EN EDIFICIOS</b>		
<b>Cualificacións de referencia</b>	<b>Unidades de competencia</b>	<b>Módulos formativos</b>
ELE043_2 : Montaxe e mantemento de infraestruturas de telecomunicacións en edificios (RD 295/2004, do 20 de febreiro).	UC0120_2: Montar e manter instalacións de captación de sinais de radiodifusión sonora e televisión en edificios ou conxuntos de edificacións (antenas e vía cable).	MF0120_2: Montaxe e mantemento de instalacións de antenas colectivas e individuais. (180 horas)
	UC0121_2: Montar e manter instalacións de acceso ao servizo de telefonía dispoñíbel ao público e instalacións de control de acceso (telefonía interior e videoportaría).	MF0121_2: Montaxe e mantemento de instalacións de telefonía e comunicación interior. (150 horas)



## CERTIFICADO DE PROFESIONALIDADE DE MONTAXE E MANTEMENTO DE INFRAESTRUTURAS DE TELECOMUNICACIÓNS EN EDIFICIOS

CONSELLERIA DE TRABALLO E BENESTAR

### FORMACIÓN PARA O EMPREGO

<b>Denominación:</b>	Montaxe e mantemento de infraestruturas de telecomunicacións en edificios
<b>Código:</b>	ELES0108
<b>Familia Profesional:</b>	Electricidade e electrónica
<b>Área Profesional:</b>	Instalacións de telecomunicación
<b>Nivel de cualificación profesional:</b>	2
<b>Duración:</b>	450 horas
<b>Cualificación profesional de referencia:</b>	ELE043_2 Montaxe e mantemento de infraestruturas de telecomunicacións en edificios (RD 295/2004).

### Relación de unidades de competencia que configuran o certificado de profesionalidade:

UC0120\_2: montar e manter instalacións de captación de sinais de radiodifusión sonora e TV en edificios ou conxuntos de edificacións (antenas e vía cable).

UC0121\_2: montar e manter instalacións de acceso ao servizo de telefonía dispoñible ao público e instalacións de control de acceso (telefonía interior e vídeo portaría).

### Relación de módulos formativos e de unidades formativas do certificado de profesionalidade:

MF0120\_2: Montaxe e mantemento de instalacións de antenas colectivas e individuais. (180 horas)

- UF0423: Recepción e distribución de sinais de radiodifusión. (70 horas)
- UF0424: Montaxe de instalacións de recepción e distribución de sinais de radiodifusión. (60 horas)
- UF0425: Mantemento e reparación de instalacións de antenas en edificios. (50 horas)

MF0121\_2: Montaxe e mantemento de instalacións de telefonía e comunicación interior. (150 horas)

- UF0426: Instalacións de telefonía e comunicación interior. (60 horas)
- UF0427: Montaxe de instalacións de telefonía e comunicación interior. (50 horas)
- UF0428: Mantemento e reparación de instalacións de telefonía e comunicación. (40 horas)

MP0093: Módulo de prácticas profesionais non laborais de montaxe e mantemento de infraestruturas de telecomunicacións en edificios. (120 horas)

**Correspondencia das unidades de competencia cos módulos formativos do certificado:**

<b>Certificado de profesionalidade MONTAXE E MANTEMENTO DE INFRAESTRUTURAS DE TELECOMUNICACIÓNS EN EDIFICIOS</b>	
<b>Unidades de competencia</b>	<b>Módulos formativos</b>
UC0120_2: Montar e manter instalacións de captación de sinais de radiodifusión sonora e TV en edificios ou conxuntos de edificacións (antenas e vía cable).	MF0120_2: Montaxe e mantemento de instalacións de antenas colectivas e individuais. (180 horas)
UC0121_2: Montar e manter instalacións de acceso ao servizo de telefonía dispoñíbel ao público e instalacións de control de acceso (telefonía interior e vídeo portaría).	MF0121_2: Montaxe e mantemento de instalacións de telefonía e comunicación interior. (150 horas)

<b>Certificado de profesionalidade</b> <b>MONTAXE E MANTEMENTO DE INSTALACIÓNS SOLARES FOTOVOLTAICAS</b>		
<b>Cualificacións completas</b>	<b>Unidades de competencia</b>	<b>Módulos formativos</b>
ENA261_2 Montaxe e mantemento de instalacións solares fotovoltaicas (RD 1114/2007, de 24 de agosto).	UC0835_2: Reformular instalacións solares fotovoltaicas.	MF0835_2: Reformular instalacións solares fotovoltaicas. (150 horas)
	UC0836_2: Montar instalacións solares fotovoltaicas.	MF0836_2: Montaxe de instalacións solares fotovoltaicas. (210 Horas)
	UC0837_2: Manter instalacións solares fotovoltaicas.	MF0837_2: Mantemento de instalacións solares fotovoltaicas. (60 horas)





## CERTIFICADO DE PROFESIONALIDADE DE MONTAXE E MANTEMENTO DE INSTALACIÓNS SOLARES FOTOVOLTAICAS

CONSELLERIA DE TRABALLO E BENESTAR

### FORMACIÓN PARA O EMPREGO

<b>Denominación:</b>	Montaxe e mantemento de instalacións solares fotovoltaicas
<b>Código:</b>	ENAE0108
<b>Familia Profesional:</b>	Enerxía e auga
<b>Área Profesional:</b>	Enerxías renovábeis
<b>Nivel de cualificación profesional:</b>	2
<b>Duración:</b>	540 horas
<b>Cualificación profesional de referencia:</b>	ENA261_2 Montaxe e mantemento de instalacións solares fotovoltaicas (RD 1114/2007, de 24 de agosto de 2007).

### Relación de unidades de competencia que configuran o certificado de profesionalidade:

UC0835\_2: reformular instalacións solares fotovoltaicas.  
UC0836\_2: montar instalacións solares fotovoltaicas.  
UC0837\_2: manter instalacións solares fotovoltaicas.

### Relación de módulos formativos e de unidades formativas:

MF0835\_2: Reformulación de instalacións solares fotovoltaicas. (150 horas)

- UF0149: Electrotécnica. (90 horas)
- UF0150: Reformulación e funcionamento das instalacións solares fotovoltaicas. (60 horas)

MF0836\_2: Montaxe de instalacións solares fotovoltaicas. (210 Horas)

- UF0151: Prevención de riscos profesionais e seguridade no montaxe de instalacións solares. (30 horas)
- UF0152: Montaxe mecánico en instalacións solares fotovoltaicas. (90 horas)
- UF0153: Montaxe eléctrico e electrónico en instalacións solares fotovoltaicas. (90 horas)

MF0837\_2: Mantemento de instalacións solares fotovoltaicas. (60 Horas)

MP0032: Módulo de prácticas profesionais non laborais de montaxe e mantemento de instalacións solares fotovoltaicas. (120 horas)

Correspondencia das unidades de competencia cos módulos formativos do certificado de profesionalidade:

<b>Certificado de profesionalidade MONTAXE E MANTEMENTO DE INSTALACIÓNS SOLARES FOTOVOLTAICAS</b>	
<b>Unidades de competencia</b>	<b>Módulos formativos</b>
UC0835_2: Reformular instalacións solares fotovoltaicas.	MF0835_2: Reformulación de instalacións solares fotovoltaicas. (150 horas)
UC0836_2: Montar instalacións solares fotovoltaicas.	MF0836_2: Montaxe de instalacións solares fotovoltaicas. (210 Horas)
UC0837_2: Manter instalacións solares fotovoltaicas.	MF0837_2: Mantemento de instalacións solares fotovoltaicas. (60 horas)

## Resumo da correlación das unidades de competencia

No título de **CM INSTALACIÓNS ELÉCTRICAS E AUTOMÁTICAS** están incluídas as seguintes cualificacións completas:

a) Montaxe e mantemento de instalacións eléctricas de baixa tensión, ELE257\_2 (Real decreto 1115/2007, do 24 de agosto).

b) Montaxe e mantemento de infraestruturas de telecomunicacións en edificios, ELE043\_2 (Real decreto 295/2004, do 20 de febreiro).

E as seguintes cualificacións profesionais incompletas:

c) Montaxe e mantemento de instalacións solares fotovoltaicas ENA261\_2, (Real decreto 1114/2007, do 24 de agosto).

As súas unidades de competencia atópanse recollidas nos certificados de profesionalidade:

- ELEE0109. Montaxe e mantemento de instalacións eléctricas de baixa tensión.
- ELES0109. Montaxe e mantemento de instalacións de megafonía, sonorización de locais e circuitos pechados de televisión.
- ENAE0108. Montaxe e mantemento de instalacións solares fotovoltaicas.

Ver o cadro resumo que se presenta a continuación.

Cadro resumo da correlación entre as unidades de competencia			
CICLO MEDIO		FORMACIÓN PARA O EMPREGO	
INSTALACIÓN S ELÉCTRICAS E AUTOMÁTICAS		MONTAXE E MANTEMENTO DE INSTALACIÓN S ELÉCTRICAS DE BAIXA TENSIÓN	
<b>Familia profesional</b>	Electricidade e electrónica	Electricidade e electrónica	<b>Familia profesional</b>
<b>Cualificación profesional</b>	ELE257-2: Montaxe e mantemento de instalación s eléctricas de baixa tensión.	ELEE0109: Montaxe e mantemento de instalación s eléctricas de baixa tensión.	<b>Certificado de profesionalidade</b>
<b>Unidades de competencia</b>	UC0820_2. Montar e manter instalación s eléctricas de baixa tensión en edificios destinados principalmente a vivendas.	UC0820_2. Montar e manter instalación s eléctricas de baixa tensión en edificios destinados principalmente a vivendas.	<b>Unidades de competencia</b>
	UC0821_2. Montar e manter instalación s eléctricas de baixa tensión en edificios comerciais, de oficinas e dunha ou de varias industrias.	UC0821_2. Montar e manter instalación s eléctricas de baixa tensión en edificios comerciais, de oficinas e dunha ou de varias industrias.	
	UC0822_2. Montar e manter instalación s de automatismos no ámbito de vivendas e pequena industria.	UC0822_2. Montar e manter instalación s de automatismos no ámbito de vivendas e pequena industria.	
	UC0823_2. Montar e manter redes eléctricas aéreas de baixa tensión.	UC0823_2. Montar e manter redes eléctricas aéreas de baixa tensión.	
	UC0824_2. Montar e manter redes eléctricas subterráneas de baixa tensión.	UC0824_2. Montar e manter redes eléctricas subterráneas de baixa tensión.	
	UC0825_2. Montar e manter máquinas eléctricas.	UC0825_2. Montar e manter máquinas eléctricas.	

Cadro resumo da correlación entre as unidades de competencia			
CICLO MEDIO		FORMACIÓN PARA O EMPREGO	
INSTALACIÓNS ELÉCTRICAS E AUTOMÁTICAS		MONTAXE E MANTEMENTO DE INFRAESTRUTURAS DE TELECOMUNICACIÓN DE EDIFICIOS	
<b>Familia profesional</b>	Electricidade e electrónica	Electricidade e electrónica	<b>Familia profesional</b>
<b>Cualificación profesional</b>	ELE043_2: Montaxe e mantemento de infraestruturas de telecomunicacións en edificios.	ELES0108: Montaxe e mantemento de infraestruturas de telecomunicacións de edificios.	<b>Certificado de profesionalidade</b>
<b>Unidades de competencia</b>	UC0120_2. Montar e manter instalacións de captación de sinais de radiodifusión sonora e televisión en edificios ou conxuntos de edificacións (antenas e vía cable).	UC0120_2: Montar e manter instalacións de captación de sinais de radiodifusión sonora e TV en edificios ou conxuntos de edificacións (antenas e vía cable).	<b>Unidades de competencia</b>
	UC0121_2. Montar e manter instalacións de acceso ao servizo de telefonía dispoñíbel ao público e instalacións de control de acceso (telefonía interior e videoportaría).	UC0121_2: Montar e manter instalacións de acceso ao servizo de telefonía dispoñíbel ao público e instalacións de control de acceso (telefonía interior e vídeo portaría).	

Cadro resumo da correlación entre ás unidades de competencia			
CICLO MEDIO		FORMACIÓN PARA O EMPREGO	
INSTALACIÓNS ELÉCTRICAS E AUTOMÁTICAS		MONTAXE E MANTEMENTO DE INSTALACIÓNS SOLARES FOTOVOLTAICAS	
<b>Familia profesional</b>	Enerxía e auga	Enerxía e auga	<b>Familia profesional</b>
<b>Cualificación profesional</b>	ENA261_2: Montaxe e mantemento de instalacións solares fotovoltaicas.	ENAE0108: Montaxe e mantemento de instalacións solares fotovoltaicas.	<b>Certificado de profesionalidade</b>
<b>Unidades de competencia</b>	-----	UC0835_2: Reformular instalacións solares fotovoltaicas.	<b>Unidades de competencia</b>
	UC0836_2. Montar instalacións solares fotovoltaicas.	UC0836_2: Montar instalacións solares fotovoltaicas.	
	UC0837_2. Manter instalacións solares fotovoltaicas.	UC0837_2: Manter instalacións solares fotovoltaicas.	

## ITINERARIO PARA A CONSECUCIÓN DO TÍTULO

CM INSTALACIÓNS ELÉCTRICAS E AUTOMÁTICAS			
Cualificación profesional		Certificado de profesionalidade	
ELE257_2	UC0820_2	UC0820_2	ELEE0109
	UC0821_2	UC0821_2	
	UC0822_2	UC0822_2	
	UC0823_2	UC0823_2	
	UC0824_2	UC0824_2	
	UC0825_2	UC0825_2	
ELE043_2	UC0120_2	UC0120_2	ELES0108
	UC0121_2	UC0121_2	
ENA261_2	-----	UC0835_2	ENAE0108
	UC0836_2	UC0836_2	
	UC0837_2	UC0837_2	

No caso de que a/o candidata/o consiga a acreditación oficial de todas as unidades de competencia contidas nun certificado de profesionalidade, poderá solicitar a expedición do correspondente certificado. A Administración laboral reconecerá as unidades de competencia acreditadas, que producirán efectos de exención dos módulos formativos segundo a normativa vixente.

No caso de que a/o candidata/o consiga a acreditación oficial de todas as unidades de competencia contidas nun título de formación profesional e cumpra os requisitos de acceso, se quere obter este, terá que matricularse nun centro oficial para cursar aqueles módulos profesionais que non estean relacionados coas unidades de competencia que conforman o título. A Administración educativa reconecerá as unidades de competencia acreditadas, que producirán efectos de validación dos módulos profesionais segundo a normativa vixente.





**CICLO SUPERIOR  
SISTEMAS ELECTROTÉCNICOS E AUTOMATIZADOS**

1. Cualificacións profesionais completas incluídas no título
2. Módulos profesionais do ciclo formativo
3. Correspondencia das unidades de competencia cos módulos profesionais
4. Certificado de profesionalidade relacionado coas cualificacións profesionais do ciclo.
5. Resumo da correlación das unidades de competencia
6. Itinerario para a consecución do título



## CICLO SUPERIOR SISTEMAS ELECTROTÉCNICOS E AUTOMATIZADOS

Cualificacións completas	Unidades de competencia
Xestión e supervisión da montaxe e o mantemento de instalacións eléctricas no ámbito de edificios, ELE382_3 (Real decreto 328/2008, do 29 de febreiro).	UC1180_3: Organizar e xestionar os procesos de montaxe das instalacións eléctricas no ámbito de edificios e con fins especiais.
	UC1181_3: Supervisar os procesos de montaxe das instalacións eléctricas no ámbito de edificios e con fins especiais.
	UC1182_3: Organizar e xestionar os procesos de mantemento de instalacións eléctricas no ámbito de edificios e con fins especiais.
	UC1183_3: Supervisar os procesos de mantemento das instalacións eléctricas no ámbito de edificios e con fins especiais.
Desenvolvemento de proxectos de instalacións eléctricas no ámbito de edificios e con fins especiais, ELE259_3 (Real decreto 1115/2007, do 24 de agosto).	UC0829_3: Desenvolver proxectos de instalacións eléctricas de baixa tensión no ámbito de edificios de vivendas, industrias, oficinas e locais de pública concorrencia.
	UC0830_3: Desenvolver proxectos de instalacións eléctricas de baixa tensión en locais de características especiais e instalacións con fins especiais.
Xestión e supervisión da montaxe e o mantemento de redes eléctricas de baixa tensión e alumeado exterior, ELE385_3 (Real decreto 328/2008, do 29 de febreiro).	UC1275_3: Planificar e xestionar a montaxe e o mantemento de redes eléctricas de baixa tensión e alumeado exterior.
	UC1276_3: Supervisar e realizar a montaxe de redes eléctricas de baixa tensión e alumeado exterior.
	UC1277_3: Supervisar e realizar o mantemento de redes eléctricas de baixa tensión e alumeado exterior.

## CICLO SUPERIOR SISTEMAS ELECTROTÉCNICOS E AUTOMATIZADOS

Cualificacións incompletas	Unidades de competencia
Desenvolvemento de proxectos de redes eléctricas de baixa e alta tensión, ELE260_3 (Real decreto 1115/2007, do 24 de agosto).	UC0831_3: Desenvolver proxectos de redes eléctricas de baixa tensión.
	UC0833_3: Desenvolver proxectos de instalacións eléctricas de centros de transformación.
	UC0834_3: Desenvolver proxectos de instalacións de alumeado exterior.

## CS SISTEMAS ELECTROTÉCNICOS E AUTOMATIZADOS

### CONSELLERÍA DE EDUCACIÓN

<b>Denominación:</b>	Sistemas electrotécnicos e automatizados
<b>Nivel:</b>	Formación profesional de grao superior
<b>Duración:</b>	2.000 horas
<b>Familia profesional:</b>	Electricidade e electrónica
<b>Referente europeo:</b>	CINE-5b (Clasificación Internacional Normalizada da Educación).

### **Cualificacións incluídas no título do CS SISTEMAS ELECTROTÉCNICOS E AUTOMATIZADOS:**

#### Cualificacións profesionais completas incluídas no título:

a) Xestión e supervisión da montaxe e o mantemento de instalacións eléctricas no ámbito de edificios, ELE382\_3 (Real decreto 328/2008, do 29 de febreiro), que abrangue as seguintes unidades de competencia:

- UC1180\_3: organizar e xestionar os procesos de montaxe das instalacións eléctricas no ámbito de edificios e con fins especiais.
- UC1181\_3: supervisar os procesos de montaxe das instalacións eléctricas no ámbito de edificios e con fins especiais.
- UC1182\_3: organizar e xestionar os procesos de mantemento de instalacións eléctricas no ámbito de edificios e con fins especiais.
- UC1183\_3: supervisar os procesos de mantemento das instalacións eléctricas no ámbito de edificios e con fins especiais.

b) Desenvolvemento de proxectos de instalacións eléctricas no ámbito de edificios e con fins especiais, ELE259\_3 (Real decreto 1115/2007, do 24 de agosto), que abrangue as seguintes unidades de competencia:

- UC0829\_3: desenvolver proxectos de instalacións eléctricas de baixa tensión no ámbito de edificios de vivendas, industrias, oficinas e locais de pública concorrencia.
- UC0830\_3: desenvolver proxectos de instalacións eléctricas de baixa tensión en locais de características especiais e instalacións con fins especiais.

c) Xestión e supervisión da montaxe e o mantemento de redes eléctricas de baixa tensión e alumeado exterior, ELE385\_3 (Real decreto 328/2008, do 29 de febreiro), que abrangue as seguintes unidades de competencia:

- UC1275\_3: planificar e xestionar a montaxe e o mantemento de redes eléctricas de baixa tensión e alumeado exterior.
- UC1276\_3: supervisar e realizar a montaxe de redes eléctricas de baixa tensión e alumeado exterior.
- UC1277\_3: supervisar e realizar o mantemento de redes eléctricas de baixa tensión e alumeado exterior.

### Cualificacións profesionais incompletas:

d) Desenvolvemento de proxectos de redes eléctricas de baixa e alta tensión, ELE260\_3 (Real decreto 1115/2007, do 24 de agosto):

- UC0831\_3: desenvolver proxectos de redes eléctricas de baixa tensión.
- UC0833\_3: desenvolver proxectos de instalacións eléctricas de centros de transformación.
- UC0834\_3: desenvolver proxectos de instalacións de alumeado exterior.

### **Módulos profesionais do ciclo formativo CS SISTEMAS ELECTROTÉCNICOS E AUTOMATIZADOS:**

Os módulos profesionais deste ciclo formativo, son os que se relacionan deseguido:

- MP0517. Procesos en instalacións de infraestruturas comúns de telecomunicacións.
- MP0518. Técnicas e procesos en instalacións eléctricas.
- MP0519. Documentación técnica en instalacións eléctricas.
- MP0520. Sistemas e circuitos eléctricos.
- MP0521. Técnicas e procesos en instalacións demóticas e automáticas.
- MP0522. Desenvolvemento de redes eléctricas e centros de transformación.
- MP0523. Configuración de instalacións demóticas e automáticas.
- MP0524. Configuración de instalacións eléctricas.
- MP0526. Proxecto de sistemas electrotécnicos e automatizados.
- MP0527. Formación e orientación laboral.
- MP0528. Empresa e iniciativa emprendedora.
- MP0529. Formación en centros de traballo.
- MP0602. Xestión da montaxe e do mantemento de instalacións eléctricas.

### **Correspondencia das unidades de competencia cos módulos profesionais:**

<b>CS SISTEMAS ELECTROTÉCNICOS E AUTOMATIZADOS</b>	
<b>Unidades de competencia</b>	<b>Módulos profesionais</b>
UC1181_3: Supervisar os procesos de montaxe das instalacións eléctricas no ámbito de edificios e con fins especiais.	MP0518. Técnicas e procesos en instalacións eléctricas.
UC1183_3: Supervisar os procesos de mantemento das instalacións eléctricas no ámbito de edificios e con fins especiais.	MP0521. Técnicas e procesos en instalacións demóticas e automáticas.
UC1276_3: Supervisar e realizar a montaxe de redes eléctricas de baixa tensión e alumeado exterior.	
UC1277_3: Supervisar e realizar o mantemento de redes eléctricas de baixa tensión e alumeado exterior.	

CS SISTEMAS ELECTROTÉCNICOS E AUTOMATIZADOS	
Unidades de competencia	Módulos profesionais
<p>UC0829_3: Desenvolver proxectos de instalacións eléctricas de baixa tensión no ámbito de edificios de vivendas, industrias, oficinas e locais de pública concorrencia.</p> <p>UC0830_3: Desenvolver proxectos de instalacións eléctricas de baixa tensión en locais de características especiais e instalacións con fins especiais.</p> <p>UC0834_3: Desenvolver proxectos de instalacións de alumeado exterior.</p>	<p>MP0519. Documentación técnica en instalacións eléctricas.</p> <p>MP0523. Configuración de instalacións demóticas e automáticas.</p> <p>MP0524. Configuración de instalacións eléctricas.</p>
<p>UC0831_3: Desenvolver proxectos de redes eléctricas de baixa tensión.</p> <p>UC0833_3: Desenvolver proxectos de instalacións eléctricas de centros de transformación.</p>	<p>MP0522. Desenvolvemento de redes eléctricas e centros de transformación.</p>
<p>UC1180_3: Organizar e xestionar os procesos de montaxe das instalacións eléctricas no ámbito de edificios e con fins especiais.</p> <p>UC1182_3: Organizar e xestionar os procesos de mantemento de instalacións eléctricas no ámbito de edificios e con fins especiais.</p> <p>UC1275_3: Planificar e xestionar a montaxe e o mantemento de redes eléctricas de baixa tensión e alumeado exterior.</p>	<p>MP0602. Xestión da montaxe e do mantemento de instalacións eléctricas.</p>

Correspondencia das unidades de competencia acreditadas consonte o establecido no artigo 8 da Lei orgánica 5/2002, do 19 de xuño, cos módulos profesionais para a súa validación.





<b>Certificado de profesionalidade</b> <b>XESTIÓN E SUPERVISIÓN DA MONTAXE E MANTEMENTO DE INSTALACIÓNS</b> <b>ELÉCTRICAS NA CONTORNA DE EDIFICIOS</b>		
<b>Cualificacións completas</b>	<b>Unidades de competencia</b>	<b>Módulos formativos</b>
ELE382_3 Xestión e supervisión da montaxe e mantemento de instalacións eléctricas na contorna de edificios (RD 328/2008, de 29 de febreiro).	UC1180_3: Organizar e xestionar os procesos de montaxe das instalacións eléctricas na contorna de edificios e con fins especiais.	MF1180_3: Organización e xestión da montaxe das instalacións eléctricas na contorna de edificios e con fins especiais. (90 horas).
	UC1181_3: Supervisar os procesos de montaxe das instalacións eléctricas na contorna de edificios e con fins especiais.	MF1181_3: Supervisión dos procesos de montaxe das instalacións eléctricas na contorna de edificios e con fins especiais. (220 horas)
	UC1182_3: Organizar e xestionar os procesos de mantemento das instalacións eléctricas na contorna de edificios e con fins especiais.	MF1182_3: Organización e xestión dos procesos de mantemento das instalacións eléctricas na contorna de edificios e con fins especiais. (70 horas)
	UC1183_3: Supervisar os procesos de mantemento das instalacións eléctricas na contorna de edificios e con fins especiais.	MF1183_3: Supervisión dos procesos de mantemento das instalacións eléctricas na contorna de edificios e con fins especiais. (240 horas)



## CERTIFICADO DE PROFESIONALIDADE DE XESTIÓN E SUPERVISIÓN DA MONTAXE E MANTEMENTO DE INSTALACIÓNS ELÉCTRICAS NA CONTORNA DE EDIFICIOS

CONSELLERÍA DE TRABALLO E BENESTAR

### FORMACIÓN PARA O EMPREGO

<b>Denominación:</b>	Xestión e supervisión da montaxe e mantemento de instalacións eléctricas na contorna de edificios.
<b>Código:</b>	ELEE0310
<b>Familia Profesional:</b>	Electricidade e electrónica
<b>Área Profesional:</b>	Instalacións eléctricas
<b>Nivel de cualificación profesional:</b>	3
<b>Duración:</b>	700 horas
<b>Cualificación profesional de referencia:</b>	ELE382_3 Xestión e supervisión da montaxe e mantemento de instalacións eléctricas na contorna de edificios (RD 328/2008, de 29 de febreiro).

### Relación de unidades de competencia que configuran o certificado de profesionalidade:

- UC1180\_3: organizar e xestionar os procesos de montaxe das instalacións eléctricas na contorna de edificios e con fins especiais.
- UC1181\_3: supervisar os procesos de montaxe das instalacións eléctricas na contorna de edificios e con fins especiais.
- UC1182\_3: organizar e xestionar os procesos de mantemento das instalacións eléctricas na contorna de edificios e con fins especiais.
- UC1183\_3: supervisar os procesos de mantemento das instalacións eléctricas na contorna de edificios e con fins especiais.

### Relación de módulos formativos e de unidades formativas:

- MF1180\_3: Organización e xestión da montaxe das instalacións eléctricas na contorna de edificios e con fins especiais. (90 horas)
- MF1181\_3: Supervisión dos procesos de montaxe das instalacións eléctricas na contorna de edificios e con fins especiais. (220 horas)
- UF1441: Planificación da montaxe das instalacións eléctricas na contorna de edificios e con fins especiais. (70 horas)
  - UF1442: Realización das intervencións necesarias para a montaxe das instalacións eléctricas na contorna de edificios e con fins especiais. (80 horas)
  - UF1443: Supervisión da montaxe das instalacións eléctricas na contorna de edificios e con fins especiais. (70 horas)
- MF1182\_3: Organización e xestión dos procesos de mantemento das instalacións eléctricas na contorna de edificios e con fins especiais. (70 horas)

MF1183\_3: Supervisión dos procesos de mantemento das instalacións eléctricas na contorna de edificios e con fins especiais. (240 horas)

- UF1444: Organización das intervencións necesarias para o mantemento das instalacións eléctricas na contorna de edificios e con fins especiais. (60 horas)
- UF1445: Realización das intervencións necesarias para o mantemento das instalacións eléctricas na contorna de edificios e con fins especiais. (90 horas)
- UF1446: Supervisión das probas de seguridade e funcionamento realizadas no mantemento das instalacións eléctricas na contorna de edificios e con fins especiais. (90 horas)

MP0307: Módulo de prácticas profesionais non laborais de xestión e supervisión da montaxe e mantemento de instalacións eléctricas na contorna de edificios. (80 horas)

**Correspondencia das unidades de competencia cos módulos formativos do certificado de profesionalidade:**

<b>Certificado de profesionalidade XESTIÓN E SUPERVISIÓN DA MONTAXE E MANTEMENTO DE INSTALACIÓNS ELÉCTRICAS NA CONTORNA DE EDIFICIOS</b>	
<b>Unidades de competencia</b>	<b>Módulos formativos</b>
UC1180_3: Organizar e xestionar os procesos de montaxe das instalacións eléctricas na contorna de edificios e con fins especiais.	MF1180_3: Organización e xestión da montaxe das instalacións eléctricas na contorna de edificios e con fins especiais. (90 horas).
UC1181_3: Supervisar os procesos de montaxe das instalacións eléctricas na contorna de edificios e con fins especiais.	MF1181_3: Supervisión dos procesos de montaxe das instalacións eléctricas na contorna de edificios e con fins especiais. (220 horas)
UC1182_3: Organizar e xestionar os procesos de mantemento das instalacións eléctricas na contorna de edificios e con fins especiais.	MF1182_3: Organización e xestión dos procesos de mantemento das instalacións eléctricas na contorna de edificios e con fins especiais. (70 horas)
UC1183_3: Supervisar os procesos de mantemento das instalacións eléctricas na contorna de edificios e con fins especiais.	MF1183_3: Supervisión dos procesos de mantemento das instalacións eléctricas na contorna de edificios e con fins especiais. (240 horas)

<b>Certificado de profesionalidade</b> <b>DESENVOLVEMENTO DE PROXECTOS DE INSTALACIÓNS ELÉCTRICAS NA CONTORNA DE EDIFICIOS E CON FINS ESPECIAIS</b>		
<b>Cualificacións completas</b>	<b>Unidades de competencia</b>	<b>Módulos formativos</b>
<b>ELE259_3:</b> Desenvolvemento de proxectos de instalacións eléctricas na contorna de edificios e con fins especiais. (RD 1115/2007 de 12 de setembro).	<b>UC0829_3:</b> Desenvolver proxectos de instalacións eléctricas de baixa tensión na contorna de edificios de vivendas, industrias, oficinas e locais de pública concorrencia.	<b>MF0829_3:</b> Desenvolvemento de proxectos de instalacións eléctricas de baixa tensión na contorna de edificios de vivendas, industrias, oficinas e locais de pública concorrencia. (220 horas)
	<b>UC0830_3:</b> Desenvolver proxectos de instalacións eléctricas de baixa tensión en locais de características especiais e instalacións con fins especiais.	<b>MF0830_3:</b> Desenvolvemento de proxectos de instalacións eléctricas de baixa tensión en locais de características especiais e instalacións con fins especiais. (220 horas)



## CERTIFICADO DE PROFESIONALIDADE DE DESENVOLVEMENTO DE PROXECTOS DE INSTALACIÓNS ELÉCTRICAS NA CONTORNA DE EDIFICIOS E CON FINS ESPECIAIS

CONSELLERIA DE TRABALLO E BENESTAR

### FORMACIÓN PARA O EMPREGO

<b>Denominación:</b>	Desenvolvemento de proxectos de instalacións eléctricas na contorna de edificios con fins especiais.
<b>Código:</b>	ELEE0110
<b>Familia Profesional:</b>	Electricidade e electrónica
<b>Área Profesional:</b>	Instalacións eléctricas
<b>Nivel de cualificación profesional:</b>	3
<b>Duración:</b>	520 horas
<b>Cualificación profesional de referencia:</b>	ELE259_3: Desenvolvemento de proxectos de instalacións eléctricas na contorna de edificios e con fins especiais. (RD 1115/2007 de 12 de setembro).

### Relación de unidades de competencia que configuran o certificado de profesionalidade:

UC0829\_3: desenvolver proxectos de instalacións eléctricas de baixa tensión na contorna de edificios de vivendas, industrias, oficinas e locais de pública concorrencia.

UC0830\_3: desenvolver proxectos de instalacións eléctricas de baixa tensión en locais de características especiais e instalacións con fins especiais.

### Relación de módulos formativos e de unidades formativas:

MF0829\_3: Desenvolvemento de proxectos de instalacións eléctricas de baixa tensión na contorna de edificios de vivendas, industrias, oficinas e locais de pública concorrencia. (220 horas)

- UF1332: Planificación das instalacións eléctricas en edificios de vivendas, industrias, oficinas e locais de pública concorrencia. (80 horas)
- UF1333: Selección de equipos e materiais nas instalacións eléctricas de baixa tensión na contorna de edificios de vivendas, industrias, oficinas e locais de pública concorrencia. (80 horas)
- UF1334: Elaboración da documentación das instalacións eléctricas de baixa tensión na contorna de edificios de vivendas, industrias, oficinas e locais de pública concorrencia. (60 horas)

MF0830\_3: Desenvolvemento de proxectos de instalacións eléctricas de baixa tensión en locais de características especiais e instalacións con fins especiais. (220 horas)

- UF1335: Planificación das instalacións eléctricas en locais con características especiais e instalacións con fins especiais. (80 horas)

- UF1336: Selección de equipos e materiais nas instalacións eléctricas en locais con características especiais e instalacións con fins especiais. (80 horas)
- UF1337: Elaboración da documentación das instalacións eléctricas de baixa tensión en locais con características especiais e instalacións con fins especiais. (60 horas)

MP0283: Módulo de prácticas profesionais non laborais de desenvolvemento de proxectos de instalacións eléctricas na contorna de edificios e con fins especiais. (80 horas)

**Correspondencia das unidades de competencia cos módulos formativos do certificado de profesionalidade:**

<b>Certificado de profesionalidade DESENVOLVEMENTO DE PROXECTOS DE INSTALACIÓNS ELÉCTRICAS NA CONTORNA DE EDIFICIOS E CON FINS ESPECIAIS</b>	
<b>Unidades de competencia</b>	<b>Módulos formativos</b>
UC0829_3: Desenvolver proxectos de instalacións eléctricas de baixa tensión na contorna de edificios de vivendas, industrias, oficinas e locais de pública concorrencia.	MF0829_3: Desenvolvemento de proxectos de instalacións eléctricas de baixa tensión na contorna de edificios de vivendas, industrias, oficinas e locais de pública concorrencia. (220 horas)
UC0830_3: Desenvolver proxectos de instalacións eléctricas de baixa tensión en locais de características especiais e instalacións con fins especiais.	MF0830_3: Desenvolvemento de proxectos de instalacións eléctricas de baixa tensión en locais de características especiais e instalacións con fins especiais. (220 horas)



**Certificado de profesionalidade**  
**XESTIÓN E SUPERVISIÓN DA MONTAXE E MANTEMENTO DE REDES ELECTRICAS E DE**  
**BAIXA TENSIÓN**

<b>Cualificacións completas</b>	<b>Unidades de competencia</b>	<b>Módulos formativos</b>
ELE385_3 Xestión e supervisión da montaxe e mantemento de redes eléctricas de baixa tensión e alumeado exterior (RD328/2008, de 29 de febreiro).	UC1275_3: Planificar e xestionar a montaxe e mantemento de redes eléctricas de baixa tensión e alumeado exterior.	MF1275_3: Planificación e xestión da montaxe e mantemento de redes eléctricas de baixa tensión e alumeado exterior. (180 horas)
	UC1276_3: Supervisar e realizar a montaxe de redes eléctricas de baixa tensión e alumeado exterior.	MF1276_3: Supervisión e realización da montaxe de redes eléctricas de baixa tensión e alumeado exterior. (180 horas)
	UC1277_3: Supervisar e realizar o mantemento de redes eléctricas de baixa tensión e alumeado exterior.	MF1277_3: Supervisión e realización do mantemento de redes eléctricas de baixa tensión e alumeado exterior. (180 horas)



## CERTIFICADO DE PROFESIONALIDADE DE XESTIÓN E SUPERVISIÓN DA MONTAXE E MANTEMENTO DE REDES ELECTRICAS E DE BAIXA TENSIÓN E ALUMEADO EXTERIOR

CONSELLERIA DE TRABALLO E BENESTAR

### FORMACIÓN PARA O EMPREGO

<b>Denominación:</b>	Xestión e supervisión da montaxe e mantemento de redes eléctricas de baixa tensión e alumeado exterior
<b>Código:</b>	ELEE0610
<b>Familia Profesional:</b>	Electricidade e electrónica
<b>Área Profesional:</b>	Instalacións eléctricas
<b>Nivel de cualificación profesional:</b>	3
<b>Duración:</b>	620 horas
<b>Cualificación profesional de referencia:</b>	ELE385_3 Xestión e supervisión da montaxe e mantemento de redes eléctricas de baixa tensión e alumeado exterior (RD328/2008, de 29 de febreiro).

### Relación de unidades de competencia que configuran o certificado de profesionalidade:

- UC1275\_3: planificar e xestionar a montaxe e mantemento de redes eléctricas de baixa tensión e alumeado exterior.
- UC1276\_3: supervisar e realizar a montaxe de redes eléctricas de baixa tensión e alumeado exterior.
- UC1277\_3: supervisar e realizar o mantemento de redes eléctricas de baixa tensión e alumeado exterior.

### Relación de módulos formativos e de unidades formativas:

- MF1275\_3: Planificación e xestión da montaxe e mantemento de redes eléctricas de baixa tensión e alumeado exterior. (180 horas)
  - UF1629: Planificar e xestionar a montaxe e mantemento de redes eléctricas de baixa tensión. (90 horas)
  - UF1630: Planificar e xestionar a montaxe e mantemento de redes eléctricas de alumeado exterior. (90 horas)
- MF1276\_3: Supervisión e realización da montaxe de redes eléctricas de baixa tensión e alumeado exterior. (180 horas)
  - UF1631: Supervisar e realizar a montaxe de redes eléctricas de baixa tensión. (90 horas)
  - UF1632: Supervisar e realizar a montaxe de redes eléctricas de alumeado exterior. (90 horas)
- MF1277\_3: Supervisión e realización do mantemento de redes eléctricas de baixa tensión e alumeado exterior. (180 horas)

- UF1633: Supervisar e realizar o mantemento de redes eléctricas de baixa tensión. (90 horas)
- UF1634: Supervisar e realizar o mantemento de redes eléctricas de alumeado exterior. (90 horas)

MP0350: Módulo de prácticas profesionais non laborais de xestión e supervisión da montaxe e mantemento de redes eléctricas de baixa tensión e alumeado exterior. (80 horas)

**Correspondencia das unidades de competencia cos módulos formativos do certificado de profesionalidade:**

<b>Certificado de profesionalidade XESTIÓN E SUPERVISIÓN DA MONTAXE E MANTEMENTO DE REDES ELECTRICAS E DE BAIXA TENSIÓN E ALUMEADO EXTERIOR</b>	
<b>Unidades de competencia</b>	<b>Módulos formativos</b>
UC1275_3: Planificar e xestionar a montaxe e mantemento de redes eléctricas de baixa tensión e alumeado exterior.	MF1275_3: Planificación e xestión da montaxe e mantemento de redes eléctricas de baixa tensión e alumeado exterior. (180 horas)
UC1276_3: Supervisar e realizar a montaxe de redes eléctricas de baixa tensión e alumeado exterior.	MF1276_3: Supervisión e realización da montaxe de redes eléctricas de baixa tensión e alumeado exterior. (180 horas)
UC1277_3: Supervisar e realizar o mantemento de redes eléctricas de baixa tensión e alumeado exterior.	MF1277_3: Supervisión e realización do mantemento de redes eléctricas de baixa tensión e alumeado exterior. (180 horas)

<b>Certificado de profesionalidade</b> <b>DESENVOLVEMENTO DE PROXECTOS DE REDES ELECTRICAS DE BAIXA E ALTA TENSIÓN</b>		
<b>Cualificacións completas</b>	<b>Unidades de competencia</b>	<b>Módulos formativos</b>
ELE260_3 Desenvolvemento de proxectos de redes eléctricas de baixa e alta tensión. (RD1115/2007, de 24 de agosto)	UC0831_3: Desenvolver proxectos de redes eléctricas de baixa tensión.	MF0831_3: Desenvolvemento de proxectos de redes eléctricas de baixa tensión. (150 horas)
	UC0832_3: Desenvolver proxectos de redes eléctricas de alta tensión.	MF0832_3: Desenvolvemento de proxectos de redes eléctricas de alta tensión. (160 horas)
	UC0833_3: Desenvolver proxectos de instalacións eléctricas de centros de transformación.	MF0833_3: Desenvolvemento de proxectos de instalacións eléctricas en centros de transformación. (150 horas)
	UC0834_3: Desenvolver proxectos de instalacións de alumeado exterior.	MF0834_3: Desenvolvemento de proxectos de instalacións de alumeado exterior. (150 horas)



## CERTIFICADO DE PROFESIONALIDADE DE XESTIÓN E SUPERVISIÓN DA MONTAXE E MANTEMENTO DE REDES ELECTRICAS E DE BAIXA TENSIÓN E ALUMEADO EXTERIOR

CONSELLERIA DE TRABALLO E BENESTAR

### FORMACIÓN PARA O EMPREGO

<b>Denominación:</b>	Desenvolvemento de proxectos de redes eléctricas de baixa e alta tensión.
<b>Código:</b>	ELEE0210
<b>Familia Profesional:</b>	Electricidade e electrónica
<b>Área Profesional:</b>	Instalacións eléctricas
<b>Nivel de cualificación profesional:</b>	3
<b>Duración:</b>	690 horas
<b>Cualificación profesional de referencia:</b>	ELE260_3 Desenvolvemento de proxectos de redes eléctricas de baixa e alta tensión. (RD1115/2007, de 24 de agosto)

### Relación de unidades de competencia que configuran o certificado de profesionalidade:

- UC0831\_3: desenvolver proxectos de redes eléctricas de baixa tensión.
- UC0832\_3: desenvolver proxectos de redes eléctricas de alta tensión.
- UC0833\_3: desenvolver proxectos de instalacións eléctricas de centros de transformación.
- UC0834\_3: desenvolver proxectos de instalacións de alumeado exterior.

### Relación de módulos formativos e de unidades formativas:

- MF0831\_3: Desenvolvemento de proxectos de redes eléctricas de baixa tensión. (150 horas)
- UF1429: Elementos, funcionamento e representación gráfica de redes eléctricas de baixa tensión. (80 horas)
  - UF1430: Determinación de custos e elaboración de procedementos básicos de seguridade e saúde para a montaxe de redes eléctricas de baixa tensión. (40 horas)
  - UF1431: Elaboración de especificacións técnicas, manuais de servizo e mantemento de redes eléctricas de baixa tensión. (30 horas)
- MF0832\_3: Desenvolvemento de proxectos de redes eléctricas de alta tensión. (160 horas)
- UF1432: Elementos, funcionamento e representación gráfica de redes eléctricas de alta tensión. (80 horas)
  - UF1433: Determinación de custos e elaboración de procedementos básicos de seguridade e saúde para a montaxe de redes eléctricas de alta tensión. (40 horas)

- UF1434: Elaboración de especificacións técnicas, manuais de servizo e mantemento de redes eléctricas de alta tensión. (40 horas)

MF0833\_3: Desenvolvemento de proxectos de instalacións eléctricas en centros de transformación. (150 horas)

- UF1435: Elementos, funcionamento e representación gráfica de redes eléctricas en centros de transformación. (80 horas)
- UF1436: Determinación de custos e elaboración de procedementos básicos de seguridade e saúde para a montaxe de redes eléctricas en centros de transformación. (40 horas)
- UF1437: Elaboración de especificacións técnicas, manuais de servizo e mantemento de instalacións eléctricas en centros de transformación. (30 horas)

MF0834\_3: Desenvolvemento de proxectos de instalacións de alumeado exterior. (150 horas)

- UF1438: Elementos, funcionamento e representación gráfica de instalacións de alumeado exterior. (80 horas)
- UF1439: Determinación de custos e elaboración de procedementos básicos de seguridade e saúde para a montaxe de instalacións de alumeado exterior. (40 horas)
- UF1440: Elaboración de especificacións técnicas, manuais de servizo e mantemento de instalacións de alumeado exterior. (30 horas)

MP0306: Módulo de prácticas profesionais non laborais de desenvolvemento de proxectos de redes eléctricas de baixa e alta tensión. (80 horas)

**Correspondencia das unidades de competencia cos módulos formativos do certificado de profesionalidade:**

<b>Certificado de profesionalidade DESENVOLVEMENTO DE PROXECTOS DE REDES ELECTRICAS DE BAIXA E ALTA TENSIÓN</b>	
<b>Unidades de competencia</b>	<b>Módulos formativos</b>
UC0831_3: Desenvolver proxectos de redes eléctricas de baixa tensión.	MF0831_3: Desenvolvemento de proxectos de redes eléctricas de baixa tensión. (150 horas)
UC0832_3: Desenvolver proxectos de redes eléctricas de alta tensión.	MF0832_3: Desenvolvemento de proxectos de redes eléctricas de alta tensión. (160 horas)
UC0833_3: Desenvolver proxectos de instalacións eléctricas de centros de transformación.	MF0833_3: Desenvolvemento de proxectos de instalacións eléctricas en centros de transformación. (150 horas)
UC0834_3: Desenvolver proxectos de instalacións de alumeado exterior.	MF0834_3: Desenvolvemento de proxectos de instalacións de alumeado exterior. (150 horas)



## RESUMO DA CORRELACIÓN DAS UNIDADES DE COMPETENCIA

No título de **CS SISTEMAS ELECTROTÉCNICOS E AUTOMATIZADOS** están incluídas as seguintes cualificacións completas:

- a) Xestión e supervisión da montaxe e o mantemento de instalacións eléctricas no ámbito de edificios, ELE382\_3 (Real decreto 328/2008, do 29 de febreiro).
- b) Desenvolvemento de proxectos de instalacións eléctricas no ámbito de edificios e con fins especiais, ELE259\_3 (Real decreto 1115/2007, do 24 de agosto).
- c) Xestión e supervisión da montaxe e o mantemento de redes eléctricas de baixa tensión e alumeado exterior, ELE385\_3 (Real decreto 328/2008, do 29 de febreiro).

E tamén esta incluída a cualificación profesional incompleta:

- d) Desenvolvemento de proxectos de redes eléctricas de baixa e alta tensión, ELE260\_3 (Real decreto 1115/2007, do 24 de agosto).

As súas unidades de competencia se atopan recollidas nos seguintes certificados de profesionalidade:

- ELEE0310. Xestión e supervisión da montaxe e mantemento de instalacións eléctricas na contorna de edificios.
- ELEE0110. Desenvolvemento de proxectos de instalacións eléctricas na contorna de edificios con fins especiais.
- ELEE0610. Xestión e supervisión da montaxe e mantemento de redes eléctricas de baixa tensión e alumeado exterior.
- ELEE0210. Xestión e supervisión da montaxe e mantemento de redes eléctricas de baixa tensión e alumeado exterior

Ver o cadro resumo que se presenta a continuación.

Cadro resumo da correlación entre as unidades de competencia			
CS SISTEMAS ELECTROTÉCNICOS E AUTOMATIZADOS		FORMACIÓN PARA O EMPREGO XESTIÓN E SUPERVISIÓN DA MONTAXE E MANTEMENTO DE INSTALACIÓNS ELÉCTRICAS NA CONTORNA DE EDIFICIOS	
Familia profesional	<i>Electricidade e electrónica</i>	<i>Electricidade e electrónica</i>	Familia profesional
Cualificación profesional	ELE382_3. Xestión e supervisión da montaxe e o mantemento de instalacións eléctricas no ámbito de edificios.	ELE382_3. Xestión e supervisión da montaxe e o mantemento de instalacións eléctricas no ámbito de edificios.	Certificado de profesionalidade
Unidades de competencia	UC1180_3: Organizar e xestionar os procesos de montaxe das instalacións eléctricas no ámbito de edificios e con fins especiais.	UC1180_3: Organizar e xestionar os procesos de montaxe das instalacións eléctricas na contorna de edificios e con fins especiais.	Unidades de competencia
	UC1181_3: Supervisar os procesos de montaxe das instalacións eléctricas no ámbito de edificios e con fins especiais.	UC1181_3: Supervisar os procesos de montaxe das instalacións eléctricas na contorna de edificios e con fins especiais.	
	UC1182_3: Organizar e xestionar os procesos de mantemento de instalacións eléctricas no ámbito de edificios e con fins especiais.	UC1182_3: Organizar e xestionar os procesos de mantemento das instalacións eléctricas na contorna de edificios e con fins especiais.	
	UC1183_3: Supervisar os procesos de mantemento das instalacións eléctricas no ámbito de edificios e con fins especiais.	UC1183_3: Supervisar os procesos de mantemento das instalacións eléctricas na contorna de edificios e con fins especiais.	

Cadro resumo da correlación entre as unidades de competencia			
<b>CS SISTEMAS ELECTROTÉCNICOS E AUTOMATIZADOS</b>		<b>FORMACIÓN PARA O EMPREGO DESENVOLVEMENTO DE PROXECTOS DE INSTALACIÓN ELÉCTRICAS NA CONTORNA DE EDIFICIOS E CON FINS ESPECIAIS</b>	
<b>Familia profesional</b>	<i>Electricidade e electrónica</i>	<i>Electricidade e electrónica</i>	<b>Familia profesional</b>
<b>Cualificación profesional</b>	ELE259_3. Desenvolvemento de proxectos de instalacións eléctricas no ámbito de edificios e con fins especiais.	ELE259_3. Desenvolvemento de proxectos de instalacións eléctricas no ámbito de edificios e con fins especiais.	<b>Certificado de profesionalidade</b>
<b>Unidades de competencia</b>	UC0829_3: Desenvolver proxectos de instalacións eléctricas de baixa tensión no ámbito de edificios de vivendas, industrias, oficinas e locais de pública concorrencia.	UC0829_3: Desenvolver proxectos de instalacións eléctricas de baixa tensión na contorna de edificios de vivendas, industrias, oficinas e locais de pública concorrencia.	<b>Unidades de competencia</b>
	UC0830_3: Desenvolver proxectos de instalacións eléctricas de baixa tensión en locais de características especiais e instalacións con fins especiais.	UC0830_3: Desenvolver proxectos de instalacións eléctricas de baixa tensión en locais de características especiais e instalacións con fins especiais.	

Cadro resumo da correlación entre as unidades de competencia			
CS SISTEMAS ELECTROTÉCNICOS E AUTOMATIZADOS		FORMACIÓN PARA O EMPREGO XESTIÓN E SUPERVISIÓN DA MONTAXE E MANTEMENTO DE REDES ELECTRICAS E DE BAIXA TENSIÓN E ALUMEADO EXTERIOR	
Familia profesional	<i>Electricidade e electrónica</i>	<i>Electricidade e electrónica</i>	Familia profesional
Cualificación profesional	ELE385_3. Xestión e supervisión da montaxe e o mantemento de redes eléctricas de baixa tensión e alumeado exterior.	ELE385_3 Xestión e supervisión da montaxe e mantemento de redes eléctricas de baixa tensión e alumeado exterior.	Certificado de profesionalidade
Unidades de competencia	UC1275_3: Planificar e xestionar a montaxe e o mantemento de redes eléctricas de baixa tensión e alumeado exterior.	UC1275_3: Planificar e xestionar a montaxe e mantemento de redes eléctricas de baixa tensión e alumeado exterior.	Unidades de competencia
	UC1276_3: Supervisar e realizar a montaxe de redes eléctricas de baixa tensión e alumeado exterior.	UC1276_3: Supervisar e realizar a montaxe de redes eléctricas de baixa tensión e alumeado exterior.	
	UC1277_3: Supervisar e realizar o mantemento de redes eléctricas de baixa tensión e alumeado exterior.	UC1277_3: Supervisar e realizar o mantemento de redes eléctricas de baixa tensión e alumeado exterior.	

Cadro resumo da correlación entre as unidades de competencia			
CS SISTEMAS ELECTROTÉCNICOS E AUTOMATIZADOS		FORMACIÓN PARA O EMPREGO DESENVOLVEMENTO DE PROXECTOS DE REDES ELECTRICAS DE BAIXA E ALTA TENSIÓN	
Familia profesional	<i>Electricidade e electrónica</i>	<i>Electricidade e electrónica</i>	Familia profesional
Cualificación profesional	ELE260_3. Desenvolvemento de proxectos de redes eléctricas de baixa e alta tensión.	ELE260_3 Desenvolvemento de proxectos de redes eléctricas de baixa e alta tensión.	Certificado de profesionalidade
Unidades de competencia	UC0831_3: Desenvolver proxectos de redes eléctricas de baixa tensión.	UC0831_3: Desenvolver proxectos de redes eléctricas de baixa tensión.	Unidades de competencia
	UC0833_3: Desenvolver proxectos de instalacións eléctricas de centros de transformación.	UC0833_3: Desenvolver proxectos de instalacións eléctricas de centros de transformación.	
	UC0834_3: Desenvolver proxectos de instalacións de alumeado exterior.	UC0834_3: Desenvolver proxectos de instalacións de alumeado exterior.	

## ITINERARIO PARA A CONSECUCIÓN DO TÍTULO

CS SISTEMAS ELECTROTÉCNICOS E AUTOMATIZADOS			
Cualificación profesional		Certificado de profesionalidade	
ELE382_3	UC1180_3	UC1180_3	ELEE0310
	UC1181_3	UC1181_3	
	UC1182_3	UC1182_3	
	UC1183_3	UC1183_3	
ELE259_3	UC0829_3	UC0829_3	ELEE0110
	UC0830_3	UC0830_3	
ELE385_3	UC1275_3	UC1275_3	ELEE0610
	UC1276_3	UC1276_3	
	UC1277_3	UC1277_3	
ELE260_3	UC0831_3	UC0831_3	ELEE0210
	UC0833_3	UC0833_3	
	UC0834_3	UC0834_3	

No caso de que a/o candidata/o consiga a acreditación oficial de todas as unidades de competencia contidas nun certificado de profesionalidade, poderá solicitar a expedición do correspondente certificado. A Administración laboral reconecerá as unidades de competencia acreditadas, que producirán efectos de exención dos módulos formativos segundo a normativa vixente.

No caso de que a/o candidata/o consiga a acreditación oficial de todas as unidades de competencia contidas nun título de formación profesional e cumpra os requisitos de acceso, se quere obter este, terá que matricularse nun centro oficial para cursar aqueles módulos profesionais que non estean relacionados coas unidades de competencia que conforman o título. A Administración educativa reconecerá as unidades de competencia acreditadas, que producirán efectos de validación dos módulos profesionais segundo a normativa vixente.

## GLOSARIO





## GLOSARIO

### **Acreditación da competencia profesional**

Proceso polo cal se lle outorga un recoñecemento de competencias á persoa candidata mediante unha acreditación oficial.

### **Acreditación parcial acumulábel**

Acreditación oficial mínima correspondente a unha unidade de competencia, expedida polas administracións educativas e/ou laborais, que obteñen as persoas candidatas que superan o proceso de recoñecemento e acreditación.

### **Aprendizaxe**

Cambios que se producen nas competencias profesionais que posúen as persoas, como consecuencia de participaren nos procesos de formación ou a través da súa experiencia laboral.

### **Asesor/a**

Profesional que intervéñ na fase de asesoramento e que en todo momento lle axuda á persoa candidata a incrementar as posibilidades de superar con éxito a fase de avaliación.

### **Candidata/o**

Persoa que solicita ser avaliada no procedemento da súa competencia profesional, e posúe os requisitos para participar neste.

### **Certificado de profesionalidade**

Acreditación oficial, outorgada pola Administración laboral competente, que acredita a capacitación para o desenvolvemento dunha actividade laboral con significación para o emprego.

### **Comisión de avaliación**

Órgano formado por un conxunto de avaliadores que decide colexiadamente acerca das competencias profesionais demostradas pola persoa candidata.

### **Competencia profesional**

Conxunto de coñecementos e capacidades que permiten o exercicio da actividade profesional conforme as exixencias da produción e o emprego.

### **Cualificación profesional**

Conxunto de competencias profesionais con significación para o emprego, organizadas en unidades de competencia, que poden ser adquiridas mediante formación, así como a través da experiencia laboral, e que conforman o Catálogo Nacional de Cualificacións Profesionais. A unidade de competencia de maior nivel determina o nivel da cualificación profesional.

### **Cuestionario de autoavaliación**

Documento que lle servirá á persoa candidata para analizar as competencias profesionais que posúe, de acordo coas indicacións do/a asesor/a.

### **Dossier de Competencias**

Conxunto de documentos, formularios e outras probas que se organizan nun cartafol na que se órdea e clasifica a información profesional e as probas achegadas pola persoa candidata.

### **Entrevista profesional**

Método de recollida de información de evidencias de competencia directas e indirectas consistente nunha conversa de carácter profesional entre o/a candidato/a e asesores/as ou avaliadores/as.

### **Avaliador/a**

Profesional que intervéñen no seo dunha Comisión de Avaliación e verifica se a persoa candidata demostra as competencias profesionais contidas nas Unidades de Competencia das que solicita a súa acreditación.

### **Evidencia de competencia profesional**

Información obtida da persoa candidata que, contrastada coa Unidade de Competencia, mostra que esta posúe, total ou parcialmente, as competencias profesionais requiridas. Estas evidencias poden ser directas ou indirectas.

### **Evidencia de competencia profesional directa**

Información obtida pola persoa candidata durante a realización das actividades de avaliación requiridas mediante distintos métodos.

### **Evidencia de competencia profesional indirecta**

Información obtida da persoa candidata produto de logros anteriores, derivados das aprendizaxes realizadas ao longo da súa traxectoria profesional e formativa.

### **Experiencia laboral**

Práctica prolongada que proporciona coñecementos e habilidades relacionados coa Unidade de Competencia e que ao longo do Procedemento é obxecto de contraste e avaliación.

### **Fase de asesoramento**

Primeira fase do Procedemento na que o/a asesor/a, prepara, acompaña e tutela a persoa candidata para o seu acceso á avaliación.

### **Historial Profesional e Formativo**

Documento no que se resume a traxectoria laboral e formativa da persoa candidata. O seu contido debe estar suficientemente xustificado e ter relación coas referencias de competencia que dispoñen os/as profesionais que lle axudan no Procedemento.

### **Informe de asesoramento**

Documento que elabora o/a asesor/a acerca das competencias que, segundo o seu criterio, a persoa candidata ten suficientemente xustificadas e, a partir das cales, o aconsella sobre a conveniencia de pasar ou non á fase de avaliación.

**Informe de avaliación**

Documento que elabora a comisión de avaliación no que se fan constar as competencias profesionais que posúe a persoa candidata e que serán acreditadas oficialmente, así como as oportunidades para completar a súa formación respecto das competencias profesionais non acreditadas.

**Itinerario formativo**

Formación que se lle recomenda realizar á persoa candidata para mellorar o seu perfil profesional como parte do procedemento.

**Nivel da unidade de competencia.**

Diferentes graos nos que se clasifican as unidades de competencia en función de distintos criterios de complexidade no desempeño profesional. No ámbito da formación profesional, os niveis son 1, 2 e 3.

**Observación no posto de traballo**

Método de avaliación consistente na observación da persoa candidata no seu lugar de traballo, onde se rexistra o seu desempeño nun escenario real.

**Perfil profesional**

Conxunto de competencias para o desempeño de varios postos de traballo que presentan afinidade e que configuran unha ocupación.

**Probas profesionais de competencia**

Método de avaliación consistente en probas teórico - prácticas deseñadas para avaliar as tres dimensións da competencia profesional: saber, saber facer e saber estar.

**Simulación de situacións profesionais**

Método de avaliación consistente nun exercicio profesional no que se deseñan e reconstrúen as variábeis principais cuxo dominio por parte dun/dunha candidato/a se pretende verificar.

**Título de formación profesional**

Conxunto de ensinanzas post-obrigatorias do sistema educativo que capacitan para o desempeño cualificado dunha profesión, que permiten acreditar as cualificacións e se clasifican en técnico e técnico superior.

**Unidade de competencia**

Agregado mínimo de competencias profesionais, susceptíbel de recoñecemento e acreditación parcial, que unidas a outras conforman unha cualificación profesional.